

Priročnik za servisiranje za Dell™ Inspiron™ N7010

[Preden začnete](#)

[Akumulator](#)

[Optični pogon](#)

[Pokrov modula](#)

[Pomnilniški moduli](#)

[Trdi disk](#)

[Tipkovnica](#)

[Naslon za dlani](#)

[Napajalna stikalna plošča](#)

[Gumbni akumulator](#)

[Plošča za luči statusa](#)

[Brezžična kartica Mini-Card](#)

[Notranja kartica z brezžično tehnologijo Bluetooth®](#)

[Ventilator za procesor](#)

[Zvočniki](#)

[Sklop subwooferja](#)

[Zaslon](#)

[Modul kamere](#)

[Srednji pokrov](#)

[Plošča V/I](#)

[Sistemska plošča](#)

[Hladilno telo procesorja](#)

[Modul procesorja](#)

[Hčerinska plošča](#)

[Prikliuček za napajalnik](#)

[Posodobitev BIOS-a](#)

Opombe, previdnostni ukrepi in opozorila



OPOMBA: OPOMBA označuje pomembne informacije, ki vam pomagajo bolje izkoristiti računalnik.



PREVIDNO: POZOR označuje možnost poškodbe strojne opreme ali izgubo podatkov in vam svetuje, kako se izogniti težavi.



OPOZORILO: OPOZORILO označuje možnost poškodb lastnine, telesnih poškodb ali smrti.

Informacije v tem dokumentu se lahko spremenijo brez predhodnega obvestila.
© 2010 Dell Inc. Vse pravice pridržane.

Vsakršno razmnoževanje tega gradiva brez pisnega dovoljenja družbe Dell Inc. je strogo prepovedano.

Blagovne znamke, navedene v tem besedilu: *Dell*, logotip *DELL* in *Inspiron* so blagovne znamke družbe Dell Inc.; *Bluetooth* je registrirana blagovna znamka v lasti družbe Bluetooth SIG, Inc. in jo družba Dell uporablja pod licenco; *Microsoft*, *Windows*, *Windows Vista* in logotip gumba Start za program *Windows Vista* so blagovne znamke ali registrirane blagovne znamke družbe Microsoft Corporation v Združenih državah in/ali drugih državah.

V tem dokumentu se lahko uporabljajo tudi druge blagovne znamke in imena, ki se nanašajo na osebe, katerih last so blagovne znamke ali imena, oziroma na njihove izdelke. Dell Inc. se odreka vseh lastniških interesov do blagovnih znamk in imen podjetij, ki niso njegova last.

Regulatorni model: serija P08E
Regulatorna vrsta: P08E001

Marec 2010 Rev. A00

[Nazaj na kazalo](#)

Priključek za napajalnik

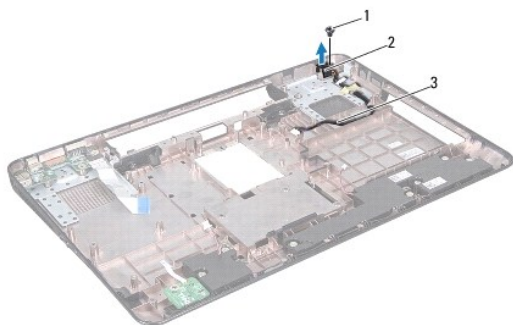
Priročnik za servisiranje za Dell™ Inspiron™ N7010

- [Odstranjevanje priključka za napajalnik](#)
- [Ponovna namestitev priključka za napajalnik](#)

- ⚠ OPOZORILO:** Preden pričnete z delom v notranjosti računalnika, preberite varnostne informacije, ki so priložene računalniku. Za dodatne informacije o varnem delu obiščite domačo stran za skladnost s predpisi na naslovu www.dell.com/regulatory_compliance.
- ⚠ PREVIDNO:** Popravila na računalniku lahko izvaja le pooblaščen serviser. **Škode zaradi servisiranja, ki ga Dell™ ni pooblastil, garancija ne krije.**
- ⚠ PREVIDNO:** Elektrostatično razelektritev preprečite tako, da se ozemljite s trakom za ozemljitev ali da se občasno dotaknete nepobarvane kovinske površine (na primer priključka na računalniku).
- ⚠ PREVIDNO:** Pred posegom v notranjost računalnika odstranite glavni akumulator (glejte [Odstranitev akumulatorja](#)), da preprečite poškodbe sistemske plošče.

Odstranjevanje priključka za napajalnik

1. Sledite navodilom v [Preden začnete](#).
2. Odstranite akumulator (glejte [Odstranitev akumulatorja](#)).
3. Sledite navodilom od [korak 3](#) do [korak 17](#) v razdelku [Odstranjevanje sistemske plošče](#).
4. Odstranite sklop zaslona (glejte [Odstranjevanje sklopa zaslona](#)).
5. Odstranite srednji pokrov (glejte [Odstranjevanje srednjega pokrova](#)).
6. Odstranite hčerinsko ploščo (glejte [Odstranitev hčerinske plošče](#)).
7. Odstranite vijak, s katerim je priključek za napajalnik pritrjen na ohišje računalnika.
8. Zapomnite si napeljalne poti kabla napajalnika in dvignite priključek napajalnika iz ohišja računalnika.




1	vijak	2	priključek za napajalnik
3	kabel priključka napajalnika		

Ponovna namestitev priključka za napajalnik

1. Sledite navodilom v [Preden začnete](#).
2. Napeljite kabel priključka napajalnika in namestite priključek napajalnika na ohišje računalnika.
3. Ponovno namestite vijak, s katerim je priključek za napajalnik pritrjen na ohišje računalnika.

4. Ponovno namestite hčerinsko ploščo (glejte [Zamenjava hčerinske plošče](#)).
5. Znova namestite srednji pokrov (glejte [Ponovna namestitev srednjega pokrova](#)).
6. Znova namestite sklop zaslona (glejte [Ponovna namestitev sklopa zaslona](#)).
7. Sledite navodilom od [korak 7](#) do [korak 22](#) v razdelku [Ponovna namestitev sistemske plošče](#).
8. Znova namestite akumulator (glejte [Ponovna namestitev akumulatorja](#)).

 **PREVIDNO:** Preden vklopite računalnik, znova namestite vse vijake in se prepričajte, da v notranjosti računalnika ni neuporabljenih vijakov. V nasprotnem primeru lahko poškodujete računalnik.

[Nazaj na kazalo](#)

[Nazaj na kazalo](#)

Akumulator

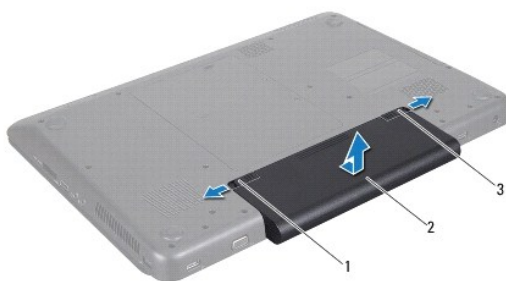
Priročnik za servisiranje za Dell™ Inspiron™ N7010

- [Odstranitev akumulatorja](#)
- [Ponovna namestitev akumulatorja](#)

- ⚠ OPOZORILO:** Preden pričnete z delom v notranjosti računalnika, preberite varnostne informacije, ki so priložene računalniku. Za dodatne informacije o varnem delu obiščite domačo stran za skladnost s predpisi na naslovu www.dell.com/regulatory_compliance.
- ⚠ PREVIDNO:** Popravila na računalniku lahko izvaja le pooblaščen serviser. **Škode zaradi servisiranja, ki ga Dell™ ni pooblastil, garancija ne krije.**
- ⚠ PREVIDNO:** Elektrostatično razelektritev preprečite tako, da se ozemljite s trakom za ozemljitev ali da se občasno dotaknete nepobarvane kovinske površine (na primer priključka na računalniku).
- ⚠ PREVIDNO:** Uporabljajte samo akumulator, ki je zasnovan za ta računalnik Dell, da ne poškodujete računalnika. Ne uporabljajte akumulatorjev, ki so zasnovani za druge računalnike Dell.
-

Odstranitev akumulatorja

1. Sledite navodilom v [Preden začnete](#).
2. Zaustavite računalnik in ga obrnite.
3. Potisnite zapah za zaklep akumulatorja v odklenjen položaj.
4. Potisnite zaklep za sprostitev akumulatorja v stran.
5. Potisnite in dvignite akumulator iz ležišča.



1	zapah za zaklep akumulatorja	2	akumulator
3	zaklep za sprostitev akumulatorja		

Ponovna namestitev akumulatorja

1. Sledite navodilom v [Preden začnete](#).
 2. Poravnajte jezičke na akumulatorju z jezički v ležišču za akumulator.
 3. Potisnite akumulator v ležišče za akumulator, dokler se ne zaskoči.
 4. Potisnite zapah za zaklep akumulatorja v zaklenjen položaj.
-

[Nazaj na kazalo](#)

[Nazaj na kazalo](#)

Preden začnete

Priročnik za servisiranje za Dell™ Inspiron™ N7010

- [Priporočena orodja](#)
- [Izklop računalnika](#)
- [Preden začnete z delom znotraj računalnika](#)

V tem priročniku so opisana navodila za odstranitev in namestitev komponent v računalnik. Če ni označeno drugače, postopki predpostavljajo, da veljajo naslednji pogoji:

1. Opravili ste korake v razdelkih [Izklop računalnika](#) in [Preden začnete z delom znotraj računalnika](#).
1. Prebrali ste varnostna navodila, priložena računalniku.
1. Komponento je mogoče zamenjati ali — če ste jo kupili posebej — namestiti z izvršitvijo postopka odstranitve v obratnem vrstnem redu.

Priporočena orodja

Za postopke, navedene v tem dokumentu, boste potrebovali ta orodja:

1. mali ploščati izvijač,
1. križni izvijač,
1. plastično pero,
1. program za posodobitev BIOS-a, ki je na voljo na spletnem mestu support.dell.com.

Izklop računalnika

 **PREVIDNO:** Preden izklopite računalnik, shranite in zaprite vse odprte datoteke in zaprite vse odprte programe, da ne izgubite podatkov.

1. Shranite in zaprite vse odprte datoteke in zaprite vse odprte programe.
2. Zaustavite operacijski sistem:

Windows Vista®:

Kliknite **Start** , puščico , nato pa **Zaustavitev sistema**.






Windows® 7:

Kliknite **Start** , in nato še **Zaustavitev sistema**.

3. Preverite, ali je računalnik izklopljen. Če se računalnik ni samodejno izklopil pri izklopu operacijskega sistema, pritisnite in zadržite gumb za vklop, dokler se računalnik ne izklopi.

Preden začnete z delom znotraj računalnika

Upoštevajte ta varnostna navodila, da zaščitite računalnik pred morebitnimi poškodbami in zagotovite lastno varnost.

-  **OPOZORILO:** Preden pričnete z delom v notranjosti računalnika, preberite varnostne informacije, ki so priložene računalniku. Za dodatne informacije o varnem delu obiščite domačo stran za skladnost s predpisi na naslovu www.dell.com/regulatory_compliance.
-  **PREVIDNO:** Popravila na računalniku lahko izvaja le pooblaščen serviser. Škode zaradi servisiranja, ki ga Dell ni pooblastil, garancija ne pokriva.
-  **PREVIDNO:** Z vsemi deli računalnika in razširitvenimi karticami ravnajte previdno. Ne dotikajte se delov ali stikov na kartici. Kartico prijemajte samo na robovih ali za kovinski nosilec. Komponento, kot je procesor, držite na robovih in ne za nožice.
-  **PREVIDNO:** Ko odklopite kabel, ne vlecite kabla samega, temveč priključek na njem ali pritrdilno zanko. Nekateri kabli imajo priključek z zaklopnimi jezički; če izklapljate tak kabel, pritisnite na zaklopni jeziček, preden izklopite kabel. Ko izvlečete priključek, poskrbite, da bo poravnani, da se njegovi stiki ne poškodujejo ali zvijejo. Tudi preden priključite kabel, poskrbite, da bodo priključki na obeh straneh pravilno obrnjeni in poravnani.
-  **PREVIDNO:** Preden začnete z delom znotraj računalnika, izvedite naslednje korake, da se izognete poškodovanju računalnika.

1. Delovna površina mora biti ravna in čista, da preprečite nastanek prask na pokrovu.
2. Izklopite računalnik (glejte [Izklop računalnika](#)) in vse nanj priključene naprave.

⚠ PREVIDNO: Če želite odklopiti omrežni kabel, najprej odklopite kabel iz računalnika in nato še iz omrežne naprave.

3. Odklopite vse telefonske ali omrežne kable iz računalnika.
4. Pritisnite in izvrtite vse vstavljene kartice iz bralnika medijskih kartic 7-v-1.
5. Odklopite vaš računalnik in vse priključene naprave z električnih vtičnic.
6. Vse priklopljene naprave izklopite iz računalnika.

⚠ PREVIDNO: Pred posegom v notranjost računalnika odstranite glavni akumulator (glejte [Odstranitev akumulatorja](#)), da preprečite poškodbe sistemske plošče.

7. Odstranite akumulator (glejte [Odstranitev akumulatorja](#)).
8. Obrnite računalnik tako, da je zgornja stran obrnjena navzgor, odprite zaslon in pritisnite gumb za vklop/izklop, da ozemljite sistemsko ploščo.


[Nazaj na kazalo](#)

[Nazaj na kazalo](#)

Posodobitev BIOS-a

Priročnik za servisiranje za Dell™ Inspiron™ N7010

1. Vključite računalnik.
2. Obiščite support.dell.com/support/downloads.
3. Kliknite **Select Model (Izbira modela)**.
4. Poiščite datoteko za posodobitev BIOS-a v računalniku.


 **OPOMBA:** Servisna številka računalnika je na nalepki na spodnji strani računalnika.

Če imate servisno številko računalnika:

- a. Kliknite **Enter a Service Tag (Vnos servisne številke)**.
- b. Vnesite servisno številko v polje **Enter a service tag: (Vnos servisne številke:)**, kliknite **Go (Pojdi)**, in pojdite na [korak 5](#).

Če nimate servisne številke računalnika:

- a. Izberite vrsto izdelka na seznamu **Select Your Product Family (Izbira družine izdelka)**.
- b. Izberite blagovno znamko izdelka na seznamu **Select Your Product Line (Izbira vrste izdelka)**.
- c. Izberite številko modela izdelka v seznamu **Select Your Product Model (Izberite model izdelka)**.

 **OPOMBA:** Če ste izbrali drugačen model in želite začeti znova, kliknite **Start Over (Začni znova)** na zgornji desni strani menija.

- d. Kliknite **Confirm (Potrdi)**.
5. Na zaslonu se prikaže seznam rezultatov. Kliknite **BIOS**.
 6. Kliknite **Download Now (Prenesi zdaj)** za prenos najnovejše datoteke BIOS-a.
Prikaže se okno **File Download (Prenos datoteke)**.
 7. Kliknite **Save (Shrani)**, da datoteko shranite na namizje. Datoteka se shrani na namizje.
 8. Kliknite **Close (Zapri)**, če se prikaže okno **Download Complete (Prenos je končan)**.
Na namizju se prikaže ikona datoteke in se imenuje enako kot prenesena datoteka za posodobitev BIOS-a.
 9. Dvokliknite ikono datoteke na namizju in sledite navodilom na zaslonu.

[Nazaj na kazalo](#)

[Nazaj na kazalo](#)

Notranja kartica z brezžično tehnologijo Bluetooth®

Priročnik za servisiranje za Dell™ Inspiron™ N7010

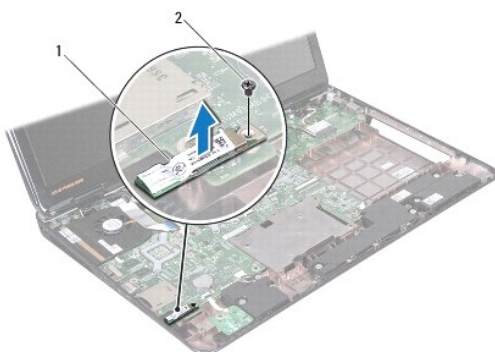
- [Odstranjevanje kartice Bluetooth](#)
- [Ponovna namestitev kartice Bluetooth](#)

- ⚠ OPOZORILO:** Preden pričnete z delom v notranjosti računalnika, preberite varnostne informacije, ki so priložene računalniku. Za dodatne informacije o varnem delu obiščite domačo stran za skladnost s predpisi na naslovu www.dell.com/regulatory_compliance.
- ⚠ PREVIDNO:** Popravila na računalniku lahko izvaja le pooblaščen serviser. **Škode zaradi servisiranja, ki ga Dell™ ni pooblastil, garancija ne krije.**
- ⚠ PREVIDNO:** Elektrostatično razelektritev preprečite tako, da se ozemljite s trakom za ozemljitev ali da se občasno dotaknete nepobarvane kovinske površine (na primer priključka na računalniku).
- ⚠ PREVIDNO:** Pred posegom v notranjost računalnika odstranite glavni akumulator (glejte [Odstranitev akumulatorja](#)), da preprečite poškodbe sistemske plošče.

Če ste pri nakupu računalnika naročili kartico z brezžično tehnologijo Bluetooth, je ta že nameščena.

Odstranjevanje kartice Bluetooth

1. Sledite navodilom v [Preden začnete](#).
2. Odstranite akumulator (glejte [Odstranitev akumulatorja](#)).
3. Odstranite pokrov modula (glejte [Odstranjevanje pokrova modula](#)).
4. Odstranite optični pogon (glejte [Odstranjevanje optičnega pogona](#)).
5. Sledite navodilom od [korak 4](#) do [korak 6](#) v razdelku [Odstranjevanje trdega diska](#).
6. Odstranite tipkovnico (glejte [Odstranitev tipkovnice](#)).
7. Odstranite naslon za dlani (glejte [Odstranjevanje naslona za dlani](#)).
8. Odstranite vijak, s katerim je kartica Bluetooth pritrjena na sistemsko ploščo.
9. Dvignite kartico Bluetooth, da jo odklopite s priključka na sistemski plošči.




1	kartica Bluetooth	2	vijak
---	-------------------	---	-------

Ponovna namestitev kartice Bluetooth

1. Sledite navodilom v [Preden začnete](#).

2. Poravnajte priključek na kartici Bluetooth s priključkom na sistemski plošči in pritisčajte kartico Bluetooth, dokler ni popolnoma nameščena.
3. Namestite vijak, s katerim je kartica Bluetooth pritrjena na sistemsko ploščo.
4. Znova namestite naslon za dlani (glejte [Ponovna namestitev naslona za dlani](#)).
5. Znova namestite tipkovnico (glejte [Zamenjava tipkovnice](#)).
6. Znova namestite optični pogon (glejte [Ponovna namestitev optičnega pogona](#)).
7. Sledite navodilom od [korak 5](#) do [korak 7](#) v razdelku [Zamenjava trdega diska](#).
8. Ponovno namestite pokrov modula (glejte [Ponovna namestitev pokrova modula](#)).
9. Znova namestite akumulator (glejte [Ponovna namestitev akumulatorja](#)).

 **PREVIDNO:** Preden vklopite računalnik, znova namestite vse vijake in se prepričajte, da v notranjosti računalnika ni neuporabljenih vijakov. V nasprotnem primeru lahko poškodujete računalnik.

[Nazaj na kazalo](#)

[Nazaj na kazalo](#)

Modul kamere

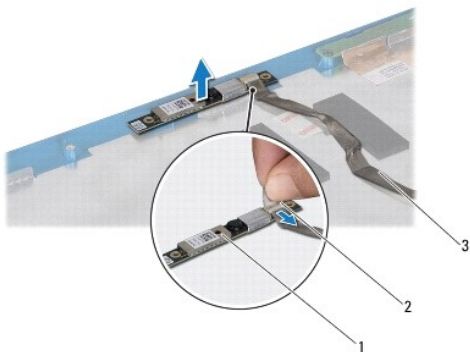
Priročnik za servisiranje za Dell™ Inspiron™ N7010

- [Odstranjevanje modula kamere](#)
- [Ponovna namestitev modula kamere](#)

- ⚠ OPOZORILO:** Preden pričnete z delom v notranjosti računalnika, preberite varnostne informacije, ki so priložene računalniku. Za dodatne informacije o varnem delu obiščite domačo stran za skladnost s predpisi na naslovu www.dell.com/regulatory_compliance.
- ⚠ PREVIDNO:** Popravila na računalniku lahko izvaja le pooblaščen serviser. **Škode zaradi servisiranja, ki ga Dell™ ni pooblastil, garancija ne krije.**
- ⚠ PREVIDNO:** Elektrostatično razelektritev preprečite tako, da se ozemljite s trakom za ozemljitev ali da se občasno dotaknete nepobarvane kovinske površine (na primer priključka na računalniku).
- ⚠ PREVIDNO:** Pred posegom v notranjost računalnika odstranite glavni akumulator (glejte [Odstranitev akumulatorja](#)), da preprečite poškodbe sistemske plošče.

Odstranjevanje modula kamere


1. Sledite navodilom v [Preden začnete](#).
2. Odstranite akumulator (glejte [Odstranitev akumulatorja](#)).
3. Odstranite pokrov modula (glejte [Odstranjevanje pokrova modula](#)).
4. Sledite navodilom od [korak 4](#) do [korak 6](#) v razdelku [Odstranjevanje trdega diska](#).
5. Odstranite optični pogon (glejte [Odstranjevanje optičnega pogona](#)).
6. Odstranite tipkovnico (glejte [Odstranitev tipkovnice](#)).
7. Odstranite naslon za dlani (glejte [Odstranjevanje naslona za dlani](#)).
8. Odstranite sklop zaslona (glejte [Odstranjevanje sklopa zaslona](#)).
9. Odstranite okvir zaslona (glejte [Odstranjevanje okvirja zaslona](#)).
10. Odstranite ploščo zaslona (glejte [Odstranitev plošče zaslona](#)).
11. Modul kamere previdno dvignite s pokrova zaslona.
12. Odstranite lepilni trak, s katerim je kabel kamere pritrjen na modul kamere.
13. Kabel kamere odklopite od modula kamere.



1	modul kamere	2	trak
3	kabel kamere		

Ponovna namestitev modula kamere

1. Sledite navodilom v [Preden začnete](#).
2. Povežite kabel kamere s priključkom za modul kamere.
3. Z lepilnim trakom ponovno pritrdite kabel kamere na modul kamere.
4. Z vodiloma za poravnavo postavite modul kamere na pokrov zaslona.
5. Pritisnite modul kamere, da ga pritrdite na pokrov zaslona.
6. Znova namestite ploščo zaslona (glejte [Ponovna namestitev plošče zaslona](#)).
7. Znova namestite okvir zaslona (glejte [Ponovna namestitev okvirja zaslona](#)).
8. Znova namestite sklop zaslona (glejte [Ponovna namestitev sklopa zaslona](#)).
9. Znova namestite naslon za dlani (glejte [Ponovna namestitev naslona za dlani](#)).
10. Znova namestite tipkovnico (glejte [Zamenjava tipkovnice](#)).
11. Znova namestite optični pogon (glejte [Ponovna namestitev optičnega pogona](#)).
12. Sledite navodilom od [korak 5](#) do [korak 7](#) v razdelku [Zamenjava trdega diska](#).
13. Ponovno namestite pokrov modula (glejte [Ponovna namestitev pokrova modula](#)).
14. Znova namestite akumulator (glejte [Ponovna namestitev akumulatorja](#)).

 **PREVIDNO:** Preden vklopite računalnik, znova namestite vse vijake in se prepričajte, da v notranjosti računalnika ni neuporabljenih vijakov. V nasprotnem primeru lahko poškodujete računalnik.

[Nazaj na kazalo](#)

[Nazaj na kazalo](#)

Gumbni akumulator

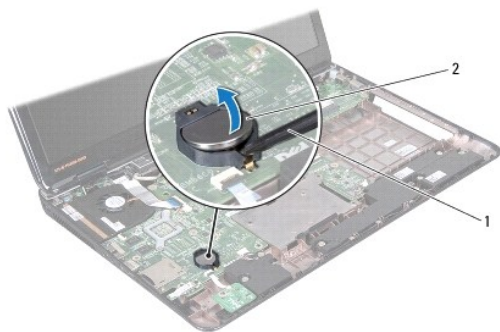
Priročnik za servisiranje za Dell™ Inspiron™ N7010

- [Odstranitev gumbnega akumulatorja](#)
- [Ponovna namestitev gumbnega akumulatorja](#)

- ⚠ OPOZORILO:** Preden pričnete z delom v notranjosti računalnika, preberite varnostne informacije, ki so priložene računalniku. Za dodatne informacije o varnem delu obiščite domačo stran za skladnost s predpisi na naslovu www.dell.com/regulatory_compliance.
- ⚠ PREVIDNO:** Popravila na računalniku lahko izvaja le pooblaščen serviser. **Škode zaradi servisiranja, ki ga Dell™ ni pooblastil, garancija ne krije.**
- ⚠ PREVIDNO:** Elektrostatično razelektritev preprečite tako, da se ozemljite s trakom za ozemljitev ali da se občasno dotaknete nepobarvane kovinske površine (na primer priključka na računalniku).
- ⚠ PREVIDNO:** Pred posegom v notranjost računalnika odstranite glavni akumulator (glejte [Odstranitev akumulatorja](#)), da preprečite poškodbe sistemske plošče.

Odstranitev gumbnega akumulatorja

1. Sledite navodilom v [Preden začnete](#).
2. Odstranite akumulator (glejte [Odstranitev akumulatorja](#)).
3. Odstranite pokrov modula (glejte [Odstranjevanje pokrova modula](#)).
4. Sledite navodilom od [korak 4](#) do [korak 6](#) v razdelku [Odstranjevanje trdega diska](#).
5. Odstranite optični pogon (glejte [Odstranjevanje optičnega pogona](#)).
6. Odstranite tipkovnico (glejte [Odstranitev tipkovnice](#)).
7. Odstranite naslon za dlani (glejte [Odstranjevanje naslona za dlani](#)).
8. S plastičnim peresom dvignite gumbni akumulator iz reže na sistemski plošči.




1	plastično pero	2	gumbni akumulator
---	----------------	---	-------------------

Ponovna namestitev gumbnega akumulatorja

1. Sledite navodilom v [Preden začnete](#).
2. Gumbni akumulator držite tako, da bo pozitivna stran obrnjena navzgor.
3. Gumbni akumulator potisnite v režo in ga rahlo pritisnite, da se zaskoči.

4. Znova namestite naslon za dlani (glejte [Ponovna namestitev naslona za dlani](#)).
5. Znova namestite tipkovnico (glejte [Zamenjava tipkovnice](#)).
6. Znova namestite optični pogon (glejte [Ponovna namestitev optičnega pogona](#)).
7. Sledite navodilom od [korak 5](#) do [korak 7](#) v razdelku [Zamenjava trdega diska](#).
8. Ponovno namestite pokrov modula (glejte [Ponovna namestitev pokrova modula](#)).
9. Znova namestite akumulator (glejte [Ponovna namestitev akumulatorja](#)).

 **PREVIDNO:** Preden vklopite računalnik, znova namestite vse vijake in se prepričajte, da v notranjosti računalnika ni neuporabljenih vijakov. V nasprotnem primeru lahko poškodujete računalnik.

[Nazaj na kazalo](#)

[Nazaj na kazalo](#)

Pokrov modula

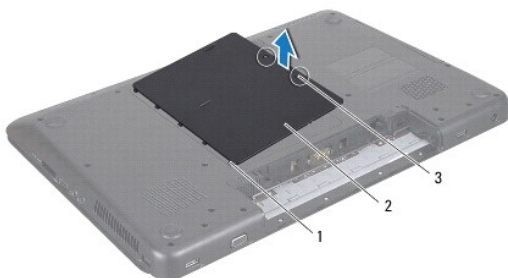
Priročnik za servisiranje za Dell™ Inspiron™ N7010

- [Odstranjevanje pokrova modula](#)
- [Ponovna namestitev pokrova modula](#)

- ⚠ OPOZORILO:** Preden pričnete z delom v notranjosti računalnika, preberite varnostne informacije, ki so priložene računalniku. Za dodatne informacije o varnem delu obiščite domačo stran za skladnost s predpisi na naslovu www.dell.com/regulatory_compliance.
- ⚠ PREVIDNO:** Popravila na računalniku lahko izvaja le pooblaščen serviser. **Škode zaradi servisiranja, ki ga Dell™ ni pooblastil, garancija ne krije.**
- ⚠ PREVIDNO:** Elektrostatično razelektritev preprečite tako, da se ozemljite s trakom za ozemljitev ali da se občasno dotaknete nepobarvane kovinske površine (na primer priključka na računalniku).
- ⚠ PREVIDNO:** Pred posegom v notranjost računalnika odstranite glavni akumulator (glejte [Odstranitev akumulatorja](#)), da preprečite poškodbe sistemske plošče.

Odstranjevanje pokrova modula

1. Sledite navodilom v [Preden začnete](#).
2. Odstranite akumulator (glejte [Odstranitev akumulatorja](#)).
3. Odvijte vijaka, s katerima je pokrov modula pritrjen na ohišje računalnika.
4. Pokrov modula dvignite s prsti in sprostite jezičke iz rež na ohišju računalnika.
5. Dvignite pokrov modula z ohišja računalnika.



1	jezički pokrova modula (5)	2	pokrov modula
3	pritrjena vijaka (2)		

Ponovna namestitev pokrova modula

1. Sledite navodilom v [Preden začnete](#).
 2. Jezičke na pokrovu modula poravnajte z režami na ohišju računalnika in ga nežno potisnite na ustrezno mesto.
 3. Privijte vijaka, s katerima je pokrov modula pritrjen na ohišje računalnika.
 4. Znova namestite akumulator (glejte [Ponovna namestitev akumulatorja](#)).
- ⚠ PREVIDNO:** Preden vklopite računalnik, znova namestite vse vijake in se prepričajte, da v notranjosti računalnika ni neuporabljenih vijakov. V nasprotnem primeru lahko poškodujete računalnik.

[Nazaj na kazalo](#)

[Nazaj na kazalo](#)

Modul procesorja

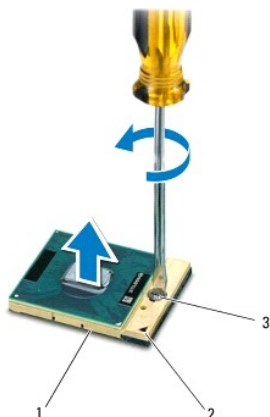
Priročnik za servisiranje za Dell™ Inspiron™ N7010

- [Odstranjevanje modula procesorja](#)
- [Ponovna namestitvev modula procesorja](#)

- ⚠ OPOZORILO:** Preden pričnete z delom v notranjosti računalnika, preberite varnostne informacije, ki so priložene računalniku. Za dodatne informacije o varnem delu obiščite domačo stran za skladnost s predpisi na naslovu www.dell.com/regulatory_compliance.
- ⚠ PREVIDNO:** Popravila na računalniku lahko izvaja le pooblaščen serviser. **Škode zaradi servisiranja, ki ga Dell™ ni pooblastil, garancija ne krije.**
- ⚠ PREVIDNO:** Elektrostatično razelektritev preprečite tako, da se ozemljite s trakom za ozemljitev ali da se občasno dotaknete nepobarvane kovinske površine (na primer priključka na računalniku).
- ⚠ PREVIDNO:** Pred posegom v notranjost računalnika odstranite glavni akumulator (glejte [Odstranitev akumulatorja](#)), da preprečite poškodbe sistemske plošče.

Odstranjevanje modula procesorja

1. Sledite navodilom v [Preden začnete](#).
 2. Odstranite akumulator (glejte [Odstranitev akumulatorja](#)).
 3. Sledite navodilom od [korak 3](#) do [korak 18](#) v razdelku [Odstranjevanje sistemske plošče](#).
 4. Odstranite toplotni odvod procesorja (glejte [Odstranjevanje hladilnega telesa procesorja](#)).
- ⚠ PREVIDNO:** Za preprečitev neželenega stika med pritrdilnim vijakom podnožja ZIF in modulom procesorja procesor pri odstranjevanju ali ponovni namestitvi rahlo pritisnite proti sredini modula procesorja, pri tem pa odvijte vijak.
- ⚠ PREVIDNO:** Pri odvijanju vijakov držite izvijač pravokotno nad procesorjem, da ga ne poškodujete.
5. Podnožje ZIF sprostite z majhnim ploščatim izvijačem. Vrtite vijak podnožja ZIF v nasprotni smeri urnega kazalca, dokler se ne ustavi.




1	podnožje ZIF	2	vogal nožice 1
3	vijak podnožja ZIF		


- ⚠ PREVIDNO:** Če želite, da bo hlajenje procesorja čim bolj učinkovito, se ne dotikajte območja za odvajanje toplote na hladilnem telesu procesorja. Olje na vaši koži lahko zmanjša sposobnost termalnih ploščic za odvajanje toplote.
- ⚠ PREVIDNO:** Modul procesorja odstranite tako, da ga dvignete navpično navzgor. Pazite na nožice na modulu procesorja.

6. Modul procesorja dvignite iz podnožja ZIF.

Ponovna namestitev modula procesorja

 **OPOMBA:** Če nameščate nov modul procesorja, boste prejeli tudi nov sklop za hlajenje s pritrjeno termalno ploščico ali pa novo termalno ploščico z navodili za pravilno namestitev.


1. Sledite navodilom v [Preden začnete](#).
2. Vogal nožice 1 modula procesorja poravnajte z vogalom nožice 1 podnožja ZIF in nato vstavite modul.

 **OPOMBA:** Vogal nožice 1 modula procesorja ima trikotnik, ki se poravnava s trikotnikom na vogalu nožice 1 na podnožju ZIF.

Če je modul procesorja pravilno nameščen, so vsi štirje vogali poravnani na enako višino. Če je en ali več vogalov modula višje od drugih, modul ni pravilno vstavljen.

 **PREVIDNO:** Pri privijanju vijaka podnožja držite izvijač pravokotno nad modulom procesorja, da ga ne poškodujete.

3. Privijte podnožje ZIF s sukanjem vijaka v smeri urnega kazalca in tako pritrdite modul procesorja na sistemsko ploščo.
4. Znova namestite hladilno telo procesorja (glejte [Ponovna namestitev hladilnega telesa procesorja](#)).
5. Sledite navodilom od [korak 6](#) do [korak 22](#) v razdelku [Ponovna namestitev sistemske plošče](#).
6. Znova namestite akumulator (glejte [Ponovna namestitev akumulatorja](#)).

 **PREVIDNO:** Preden vklopite računalnik, znova namestite vse vijake in se prepričajte, da v notranjosti računalnika ni neuporabljenih vijakov. V nasprotnem primeru lahko poškodujete računalnik.

[Nazaj na kazalo](#)

[Nazaj na kazalo](#)

Hladilno telo procesorja

Priročnik za servisiranje za Dell™ Inspiron™ N7010

- [Odstranjevanje hladilnega telesa procesorja](#)
- [Ponovna namestitvev hladilnega telesa procesorja](#)

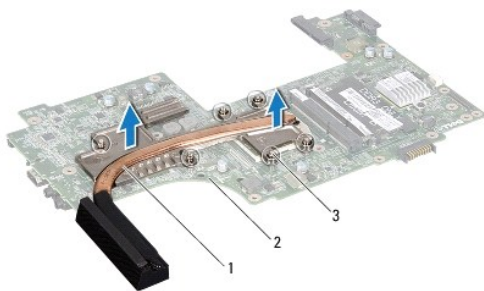
- ⚠ **OPOZORILO:** Preden pričnete z delom v notranjosti računalnika, preberite varnostne informacije, ki so priložene računalniku. Za dodatne informacije o varnem delu obiščite domačo stran za skladnost s predpisi na naslovu www.dell.com/regulatory_compliance.
- ⚠ **OPOZORILO:** Če toplotni odvod procesorja iz računalnika odstranjujete, ko je še vroč, se ne dotikajte kovinskega ohišja hladilnega telesa procesorja.
- ⚠ **PREVIDNO:** Popravila na računalniku lahko izvaja le pooblaščen serviser. **Škode zaradi servisiranja, ki ga Dell™ ni pooblastil, garancija ne krije.**
- ⚠ **PREVIDNO:** Elektrostatično razelektritev preprečite tako, da se ozemljite s trakom za ozemljitev ali da se občasno dotaknete nepobarvane kovinske površine (na primer priključka na računalniku).
- ⚠ **PREVIDNO:** Pred posegom v notranjost računalnika odstranite glavni akumulator (glejte [Odstranitev akumulatorja](#)), da preprečite poškodbe sistemske plošče.

Odstranjevanje hladilnega telesa procesorja

1. Sledite navodilom v [Preden začnete](#).
2. Odstranite akumulator (glejte [Odstranitev akumulatorja](#)).
3. Sledite navodilom od [korak 3](#) do [korak 18](#) v razdelku [Odstranjevanje sistemske plošče](#).
4. Zaskočne vijake, s katerimi je hladilno telo procesorja pritrjeno na sistemska ploščo, odvijte v pravilnem vrstnem redu (označeno na hladilnem telesu procesorja).

📌 **OPOMBA:** Videz in število vijakov na hladilnem telesu procesorja se lahko razlikujeta odvisno od modela računalnika.

5. Hladilno telo procesorja dvignite s sistemske plošče.




1	hladilno telo procesorja	2	sistemska plošča
3	zaščitni vijaki (6)		

Ponovna namestitvev hladilnega telesa procesorja


- 📌 **OPOMBA:** Če sta izvorni procesor in njegovo hladilno telo ponovno nameščena skupaj, lahko originalno termično oblogo uporabite ponovno. V primeru menjave procesorja ali hladilnega telesa procesorja uporabite priloženo termalno oblogo in tako zagotovite optimalen pretok toplote.
- 📌 **OPOMBA:** Ta postopek predpostavlja, da ste že odstranili hladilno telo procesorja in ste pripravljeni, da ga znova namestite.

1. Sledite navodilom v [Preden začnete](#).
2. Zaskočne vijake na hladilnem telesu procesorja poravnajte z luknjami za vijake na sistemska plošči in jih privijte v pravilnem vrstnem redu (označeno na

hladilnem telesu procesorja).

 **OPOMBA:** Videz in število vijakov na hladilnem telesu procesorja se lahko razlikujeta odvisno od modela računalnika.

3. Sledite navodilom od [korak 6](#) do [korak 22](#) v razdelku [Ponovna namestitvev sistemske plošče](#).
4. Znova namestite akumulator (glejte [Ponovna namestitvev akumulatorja](#)).

 **PREVIDNO:** Preden vklopite računalnik, znova namestite vse vijake in se prepričajte, da v notranjosti računalnika ni neuporabljenih vijakov. V nasprotnem primeru lahko poškodujete računalnik.

[Nazaj na kazalo](#)

[Nazaj na kazalo](#)

Hčerinska plošča

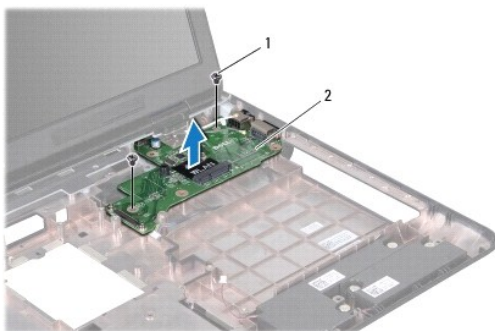
Priročnik za servisiranje za Dell™ Inspiron™ N7010

- [Odstranitev hčerinske plošče](#)
- [Zamenjava hčerinske plošče](#)

- ⚠ OPOZORILO:** Preden pričnete z delom v notranjosti računalnika, preberite varnostne informacije, ki so priložene računalniku. Za dodatne informacije o varnem delu obiščite domačo stran za skladnost s predpisi na naslovu www.dell.com/regulatory_compliance.
- ⚠ PREVIDNO:** Popravila na računalniku lahko izvaja le pooblaščen serviser. **Škode zaradi servisiranja, ki ga Dell™ ni pooblastil, garancija ne krije.**
- ⚠ PREVIDNO:** Elektrostatično razelektritev preprečite tako, da se ozemljite s trakom za ozemljitev ali da se občasno dotaknete nepobarvane kovinske površine (na primer priključka na računalniku).
- ⚠ PREVIDNO:** Pred posegom v notranjost računalnika odstranite glavni akumulator (glejte [Odstranitev akumulatorja](#)), da preprečite poškodbe sistemske plošče.

Odstranitev hčerinske plošče

1. Sledite navodilom v [Preden začnete](#).
2. Odstranite akumulator (glejte [Odstranitev akumulatorja](#)).
3. Sledite navodilom od [korak 3](#) do [korak 17](#) v razdelku [Odstranjevanje sistemske plošče](#).
4. Odstranite vijaka, s katerima je hčerinska plošča pritrjena na ohišje računalnika.
5. Priključke na hčerinski plošči sprostite iz rež na računalniku in dvignite ploščo z ohišja računalnika.



1	vijaka (2)	2	hčerinska plošča
---	------------	---	------------------

Zamenjava hčerinske plošče

1. Sledite navodilom v [Preden začnete](#).
2. Priključke na hčerinski plošči poravnajte z režami na računalniku in namestite ploščo na ohišje računalnika.
3. Ponovno namestite vijaka, s katerima je hčerinska plošča pritrjena na ohišje računalnika.
4. Sledite navodilom od [korak 7](#) do [korak 22](#) v razdelku [Ponovna namestitvev sistemske plošče](#).
5. Znova namestite akumulator (glejte [Ponovna namestitvev akumulatorja](#)).

△ **PREVIDNO:** Preden vklopite računalnik, znova namestite vse vijake in se prepričajte, da v notranjosti računalnika ni neuporabljenih vijakov. V nasprotnem primeru lahko poškodujete računalnik.

[Nazaj na kazalo](#)

[Nazaj na kazalo](#)

Zaslon

Priročnik za servisiranje za Dell™ Inspiron™ N7010

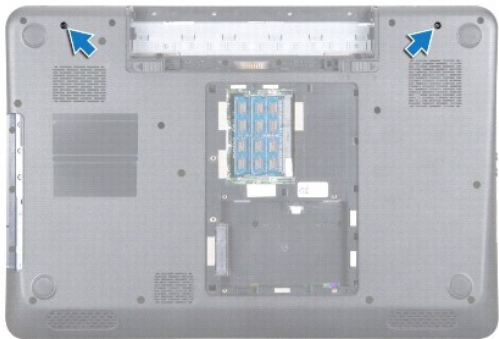
- [Sklop zaslona](#)
- [Okvir zaslona](#)
- [Plošča zaslona](#)
- [Tečaja zaslona](#)
- [Pokrovčka tečajev](#)

- ⚠ OPOZORILO:** Preden pričnete z delom v notranjosti računalnika, preberite varnostne informacije, ki so priložene računalniku. Za dodatne informacije o varnem delu obiščite domačo stran za skladnost s predpisi na naslovu www.dell.com/regulatory_compliance.
- ⚠ PREVIDNO:** Popravila na računalniku lahko izvaja le pooblaščen serviser. **Škode zaradi servisiranja, ki ga Dell™ ni pooblastil, garancija ne krije.**
- ⚠ PREVIDNO:** Elektrostatično razelektritev preprečite tako, da se ozemljite s trakom za ozemljitev ali da se občasno dotaknete nepobarvane kovinske površine (na primer priključka na računalniku).
- ⚠ PREVIDNO:** Pred posegom v notranjost računalnika odstranite glavni akumulator (glejte [Odstranitev akumulatorja](#)), da preprečite poškodbe sistemske plošče.
-

Sklop zaslona

Odstranjevanje sklopa zaslona

1. Sledite navodilom v [Preden začnete](#).
2. Odstranite akumulator (glejte [Odstranitev akumulatorja](#)).
3. Odstranite optični pogon (glejte [Odstranjevanje optičnega pogona](#)).
4. Odstranite pokrov modula (glejte [Odstranjevanje pokrova modula](#)).
5. Sledite navodilom od [korak 4](#) do [korak 6](#) v razdelku [Odstranjevanje trdega diska](#).
6. Odstranite vijaka, ki pritrjujeta sklop zaslona na osnovo računalnika.



7. Odstranite tipkovnico (glejte [Odstranitev tipkovnice](#)).
8. Odstranite naslon za dlani (glejte [Odstranjevanje naslona za dlani](#)).
9. Odklopite antenska kabla s kartice Mini-Card.
10. Kabel zaslona odklopite od priključka na sistemske plošči, nato pa odstranite ozemljitveni vijak kabla zaslona.
11. Sklop zaslona držite na ustreznem mestu in odstranite štiri vijake (po dva na vsaki strani), s katerimi je sklop zaslona pritrjen na ohišje računalnika.

12. Sklop zaslona dvignite in odstranite iz vodil za poravnavo na ohišju računalnika.



1 sklop zaslona	2 vijaki (4)
3 ozemljitveni vijak za kabel zaslona	4 priključek kabla zaslona
5 antenski kabli Mini-Card	

Ponovna namestitev sklopa zaslona

1. Sledite navodilom v [Preden začnete](#).
2. Sklop zaslona poravnajte z vodili za poravnavo na ohišju računalnika.
3. Ponovno privijte štiri vijake, s katerimi je sklop zaslona pritrjen na ohišje računalnika.
4. Kabel zaslona priklopite na priključek na sistemski plošči, nato pa ponovno namestite ozemljitveni vijak kabla zaslona.
5. Povežite antenske kable kartice Mini-Card s priključki na kartici Mini-Card.
6. Obrnite računalnik in ponovno namestite vijaka, s katerima je sklop zaslona pritrjen na ohišje računalnika.
7. Znova namestite naslon za dlani (glejte [Ponovna namestitev naslona za dlani](#)).
8. Znova namestite tipkovnico (glejte [Zamenjava tipkovnice](#)).
9. Sledite navodilom od [korak 5](#) do [korak 7](#) v razdelku [Zamenjava trdega diska](#).
10. Ponovno namestite pokrov modula (glejte [Ponovna namestitev pokrova modula](#)).
11. Znova namestite optični pogon (glejte [Ponovna namestitev optičnega pogona](#)).
12. Znova namestite akumulator (glejte [Ponovna namestitev akumulatorja](#)).

PREVIDNO: Preden vklopite računalnik, znova namestite vse vijake in se prepričajte, da v notranjosti računalnika ni neuporabljenih vijakov. V nasprotnem primeru lahko poškodujete računalnik.

Okvir zaslona

Odstranjevanje okvirja zaslona

PREVIDNO: Okvir zaslona je izjemno krhek. Pri odstranjevanju bodite previdni, da ga ne poškodujete.

1. Sledite navodilom v [Preden začnete](#).
2. Odstranite sklop zaslona (glejte [Odstranjevanje sklopa zaslona](#)).
3. S prsti pazljivo privzdignite notranji rob okvirja zaslona.
4. Odstranite okvir zaslona.



1	okvir zaslona
---	---------------

Ponovna namestitev okvirja zaslona

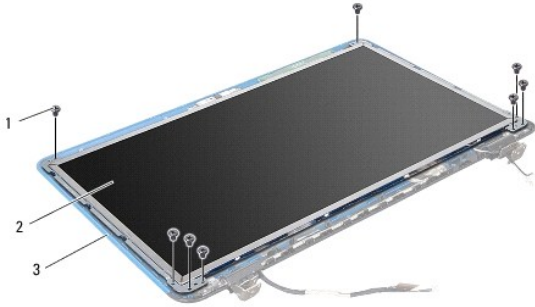
1. Sledite navodilom v [Preden začnete](#).
2. Poravnajte okvir zaslona s ploščo zaslona in ga nežno potisnite, da se zaskoči.
3. Znova namestite sklop zaslona (glejte [Ponovna namestitev sklopa zaslona](#)).

PREVIDNO: Preden vklopite računalnik, znova namestite vse vijake in se prepričajte, da v notranjosti računalnika ni neuporabljenih vijakov. V nasprotnem primeru lahko poškodujete računalnik.

Plošča zaslona

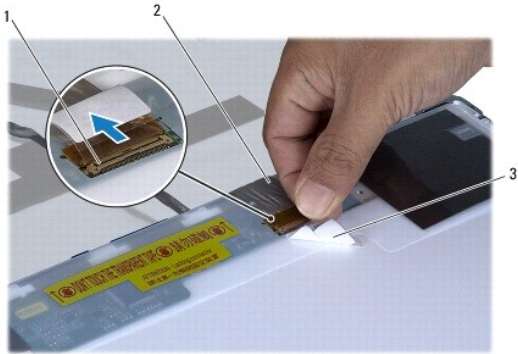
Odstranitev plošče zaslona

1. Sledite navodilom v [Preden začnete](#).
2. Odstranite sklop zaslona (glejte [Odstranjevanje sklopa zaslona](#)).
3. Odstranite okvir zaslona (glejte [Odstranjevanje okvirja zaslona](#)).
4. Odstranite osem vijakov, s katerimi je plošča zaslona pritrjena na pokrov zaslona.



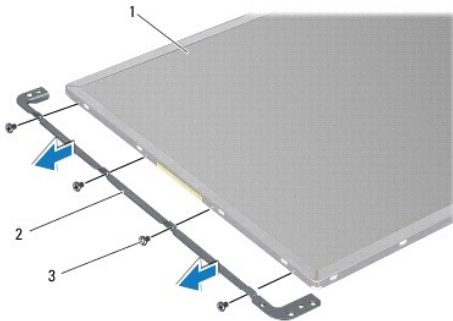
1	vijaki (8)	2	plošča zaslona
3	pokrov zaslona		

5. Dvignite ploščo zaslona s pokrova zaslona.
6. Obrnite ploščo zaslona in jo položite na čisto površino.
7. Dvignite trak, s katerim je kabel zaslona pritrjen na priključek plošče zaslona, in odklopite kabel zaslona.



1	priključek plošče zaslona	2	kabel zaslona
3	trak		

8. Odstranite osem vijakov (štiri na vsaki strani), ki pritrjujejo nosilca plošče zaslona.



1	plošča zaslona	2	nosilca plošče zaslona (2)
3	vijaki (8)		

Ponovna namestitvev plošče zaslona

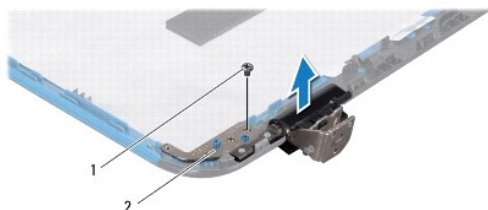
1. Sledite navodilom v [Preden začnete](#).
2. Ponovno privijte osem vijakov (štiri na vsaki strani), ki pritrjujejo nosilca plošče zaslona.
3. Povežite kabel zaslona s priključkom plošče zaslona in ga pritrдите s trakom.
4. Z vodiloma za poravnavo ploščo zaslona pravilno postavite na pokrov zaslona.
5. Znova privijte osem vijakov, s katerimi je plošča zaslona pritrjena na pokrov zaslona.
6. Znova namestite okvir zaslona (glejte [Ponovna namestitvev okvirja zaslona](#)).
7. Znova namestite sklop zaslona (glejte [Ponovna namestitvev sklopa zaslona](#)).

△ PREVIDNO: Preden vklopite računalnik, znova namestite vse vijake in se prepričajte, da v notranjosti računalnika ni neuporabljenih vijakov. V nasprotnem primeru lahko poškodujete računalnik.

Tečaja zaslona

Odstranjevanje tečajev zaslona

1. Sledite navodilom v [Preden začnete](#).
2. Odstranite sklop zaslona (glejte [Odstranjevanje sklopa zaslona](#)).
3. Odstranite okvir zaslona (glejte [Odstranjevanje okvirja zaslona](#)).
4. Odstranite ploščo zaslona (glejte [Odstranitev plošče zaslona](#)).
5. Odstranite dva vijaka (enega na vsaki strani), s katerima sta pritrjena tečaja ekrana na pokrovu ekrana in odstranite tečaja.



1	vijaka (2)	2	tečaja zaslona (2)
---	------------	---	--------------------

Ponovna namestitvev tečajev zaslona

1. Sledite navodilom v [Preden začnete](#).
2. Tečaje zaslona postavite na pokrov zaslona z vodiloma za poravnavo. Prepričajte se, da so antenska kabla kartice Mini-Card in kabel zaslona speljani pod zarezo na tečajih.
3. Ponovno privijte dva vijaka (enega na vsaki strani), s katerima sta tečaja zaslona pritrjena na pokrov zaslona.
4. Znova namestite ploščo zaslona (glejte [Ponovna namestitvev plošče zaslona](#)).
5. Znova namestite okvir zaslona (glejte [Ponovna namestitvev okvirja zaslona](#)).

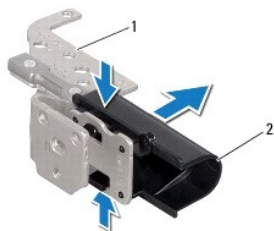
6. Znova namestite sklop zaslona (glejte [Ponovna namestitev sklopa zaslona](#)).

PREVIDNO: Preden vklopite računalnik, znova namestite vse vijake in se prepričajte, da v notranjosti računalnika ni neuporabljenih vijakov. V nasprotnem primeru lahko poškodujete računalnik.

Pokrovčka tečajev

Odstranjevanje pokrovčkov tečajev

1. Sledite navodilom v [Preden začnete](#).
2. Odstranite sklop zaslona (glejte [Odstranjevanje sklopa zaslona](#)).
3. Odstranite okvir zaslona (glejte [Odstranjevanje okvirja zaslona](#)).
4. Odstranite ploščo zaslona (glejte [Odstranitev plošče zaslona](#)).
5. Odstranite tečaja zaslona (oglejte si [Odstranjevanje tečajev zaslona](#)).
6. Pritisnite pokrovček tečaja, da sprostite jezičke pokrovčka tečaja iz rež na tečajih zaslona.
7. Odstranite pokrovček tečaja s tečajev zaslona.



1	tečaja zaslona (2)	2	pokrovčka tečajev (2)
---	--------------------	---	-----------------------

Ponovna namestitev pokrovčkov tečajev

1. Sledite navodilom v [Preden začnete](#).
2. Postavite pokrovčka tečajev na tečaja zaslona in ju potisnite na mesto.
3. Ponovno namestite tečaja zaslona (glejte [Ponovna namestitev tečajev zaslona](#)).
4. Znova namestite ploščo zaslona (glejte [Ponovna namestitev plošče zaslona](#)).
5. Znova namestite okvir zaslona (glejte [Ponovna namestitev okvirja zaslona](#)).
6. Znova namestite sklop zaslona (glejte [Ponovna namestitev sklopa zaslona](#)).

PREVIDNO: Preden vklopite računalnik, znova namestite vse vijake in se prepričajte, da v notranjosti računalnika ni neuporabljenih vijakov. V nasprotnem primeru lahko poškodujete računalnik.

[Nazaj na kazalo](#)

[Nazaj na kazalo](#)

Ventilator za procesor

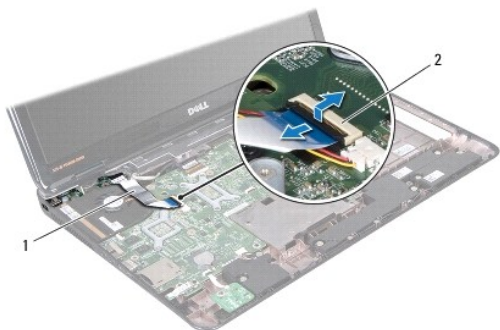
Priročnik za servisiranje za Dell™ Inspiron™ N7010

- [Odstranjevanje ventilatorja za procesor](#)
- [Ponovna namestitvev ventilatorja za procesor](#)

- ⚠ OPOZORILO:** Preden pričnete z delom v notranjosti računalnika, preberite varnostne informacije, ki so priložene računalniku. Za dodatne informacije o varnem delu obiščite domačo stran za skladnost s predpisi na naslovu www.dell.com/regulatory_compliance.
- ⚠ PREVIDNO:** Popravila na računalniku lahko izvaja le pooblaščen serviser. **Škode zaradi servisiranja, ki ga Dell™ ni pooblastil, garancija ne krije.**
- ⚠ PREVIDNO:** Elektrostatično razelektritev preprečite tako, da se ozemljite s trakom za ozemljitev ali da se občasno dotaknete nepobarvane kovinske površine (na primer priključka na računalniku).
- ⚠ PREVIDNO:** Pred posegom v notranjost računalnika odstranite glavni akumulator (glejte [Odstranitev akumulatorja](#)), da preprečite poškodbe sistemske plošče.

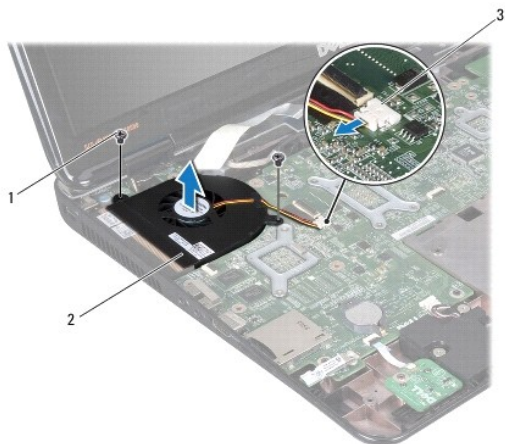
Odstranjevanje ventilatorja za procesor

1. Sledite navodilom v [Preden začnete](#).
2. Odstranite akumulator (glejte [Odstranitev akumulatorja](#)).
3. Odstranite pokrov modula (glejte [Odstranjevanje pokrova modula](#)).
4. Sledite navodilom od [korak 4](#) do [korak 6](#) v razdelku [Odstranjevanje trdega diska](#).
5. Odstranite optični pogon (glejte [Odstranjevanje optičnega pogona](#)).
6. Odstranite tipkovnico (glejte [Odstranitev tipkovnice](#)).
7. Odstranite naslon za dlani (glejte [Odstranjevanje naslona za dlani](#)).
8. Dvignite zapah priključka in odklopite kabel plošče V/I od priključka na sistemski plošči.



1	kabel plošče V/I	2	priključek za kabel plošče V/I
---	------------------	---	--------------------------------

9. Kabel ventilatorja za procesor odklopite od priključka na sistemski plošči.
10. Odstranite vijaka, s katerima je ventilator procesorja pritrjen na ohišje računalnika.
11. Ventilator za procesor dvignite iz ohišja računalnika.



1	vijaka (2)	2	ventilator za procesor
3	priključek za kabel ventilatorja za procesor		

Ponovna namestitev ventilatorja za procesor

1. Sledite navodilom v [Preden začnete](#).
2. Ventilator za procesor postavite v ohišje računalnika.
3. Ponovno namestite vijaka, s katerima je ventilator za procesor pritrjen na ohišje računalnika.
4. Kabel ventilatorja za procesor priklopite v priključek na sistemski plošči.
5. Kabel plošče V/I potisnite v priključek na sistemski plošči, nato pa zapah priključka pritisnite navzdol, da pritrдите kabel.
6. Znova namestite naslon za dlani (glejte [Ponovna namestitev naslona za dlani](#)).
7. Znova namestite tipkovnico (glejte [Zamenjava tipkovnice](#)).
8. Znova namestite optični pogon (glejte [Ponovna namestitev optičnega pogona](#)).
9. Sledite navodilom od [korak 5](#) do [korak 7](#) v razdelku [Zamenjava trdega diska](#).
10. Ponovno namestite pokrov modula (glejte [Ponovna namestitev pokrova modula](#)).
11. Znova namestite akumulator (glejte [Ponovna namestitev akumulatorja](#)).

⚠ PREVIDNO: Preden vklopite računalnik, znova namestite vse vijake in se prepričajte, da v notranjosti računalnika ni neuporabljenih vijakov. V nasprotnem primeru lahko poškodujete računalnik.

[Nazaj na kazalo](#)

[Nazaj na kazalo](#)

Trdi disk

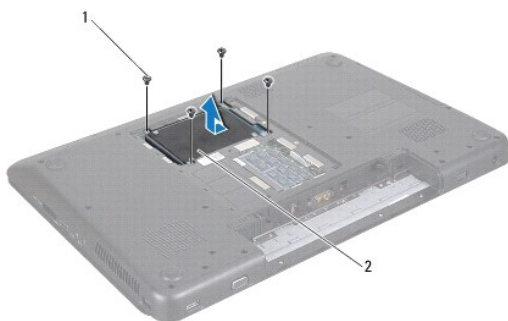
Priročnik za servisiranje za Dell™ Inspiron™ N7010

- [Odstranjevanje trdega diska](#)
- [Zamenjava trdega diska](#)

- ⚠ **OPOZORILO:** Preden pričnete z delom v notranjosti računalnika, preberite varnostne informacije, ki so priložene računalniku. Za dodatne informacije o varnem delu obiščite domačo stran za skladnost s predpisi na naslovu www.dell.com/regulatory_compliance.
- ⚠ **OPOZORILO:** Če odstranite trdi disk iz računalnika, ko je pogon vroč, se ne dotikajte kovinskega ohišja trdega diska.
- ⚠ **PREVIDNO:** Popravila na računalniku lahko izvaja le pooblaščen serviser. Škode zaradi servisiranja, ki ga Dell ni pooblastil, garancija ne pokriva.
- ⚠ **PREVIDNO:** Pred odstranjevanjem trdega diska izklopite računalnik (glejte [Izklop računalnika](#)), da preprečite izgubo podatkov. Če je računalnik vklopljen ali v stanju pripravljenosti, ne odstranjujte trdega diska.
- ⚠ **PREVIDNO:** Pred posegom v notranjost računalnika odstranite glavni akumulator (glejte [Odstranitev akumulatorja](#)), da preprečite poškodbe sistemske plošče.
- ⚠ **PREVIDNO:** Elektrostatično razelektritev preprečite tako, da se ozemljite s trakom za ozemljitev ali da se občasno dotaknete nepobarvane kovinske površine (na primer priključka na računalniku).
- ⚠ **PREVIDNO:** Trdi diski so zelo krhki. Pri ravnanju s trdim diskom bodite pazljivi.
- 🔧 **OPOMBA:** Dell ne jamči za združljivost in ne ponuja podpore za trde diske drugih proizvajalcev.
- 🔧 **OPOMBA:** Če nameščate trdi disk drugega proizvajalca, morate na nov trdi disk namestiti operacijski sistem, gonilnike in pripomočke (glejte *tehnološka navodila Dell*).

Odstranjevanje trdega diska

1. Sledite navodilom v [Preden začnete](#).
 2. Odstranite akumulator (glejte [Odstranitev akumulatorja](#)).
 3. Odstranite pokrov modula (glejte [Odstranjevanje pokrova modula](#)).
- ⚠ **PREVIDNO:** Ko trdi disk ni vstavljen v računalnik, ga shranite v protistatično embalažo (glejte razdelek »Zaščita pred elektrostatično izpraznitvijo« v varnostnih navodilih, ki so bila priložena računalniku).
4. Odstranite štiri vijake, s katerimi je sklop trdega diska pritrjen na ohišje računalnika.
 5. Sklop trdega diska potisnite v levo in ga dvignite, da trdi disk odklopite od priključka na sistemski plošči.
 6. Sklop trdega diska dvignite z ohišja računalnika.



1	vijaki (4)	2	sklop trdega diska
---	------------	---	--------------------

7. Odstranite štiri vijake, s katerimi je ležišče trdega diska pritrjeno na trdi disk.

8. Trdi disk dvignite iz ležišča trdega diska.



1	vijaki (4)	2	trdi disk
3	ležišče trdega diska		

Zamenjava trdega diska

1. Sledite navodilom v [Preden začnete](#).
2. Vzemite novi trdi disk iz embalaže.
Shranite originalno embalažo za shranjevanje ali pošiljanje trdega diska.
3. Trdi disk postavite v ležišče trdega diska.
4. Privijte štiri vijake, s katerimi je ležišče trdega diska pritrjeno na trdi disk.
5. Sklop trdega diska namestite v računalnik.
6. Sklop trdega diska potisnite v desno, da ga povežete s priključkom na sistemski plošči.
7. Ponovno namestite štiri vijake, s katerimi je sklop trdega diska pritrjen na ohišje računalnika.
8. Ponovno namestite pokrov modula (glejte [Ponovna namestitev pokrova modula](#)).
9. Znova namestite akumulator (glejte [Ponovna namestitev akumulatorja](#)).

⚠ PREVIDNO: Preden vklopite računalnik, znova namestite vse vijake in se prepričajte, da v notranjosti računalnika ni neuporabljenih vijakov. V nasprotnem primeru lahko poškodujete računalnik.

10. Če je treba, namestite operacijski sistem za računalnik. Glejte »Obnovitev operacijskega sistema« v *namestitvenem priročniku*.
11. Če je treba, namestite gonilnike in pripomočke za računalnik. Za več informacij glejte *tehnološka navodila Dell*.

[Nazaj na kazalo](#)

[Nazaj na kazalo](#)

Srednji pokrov

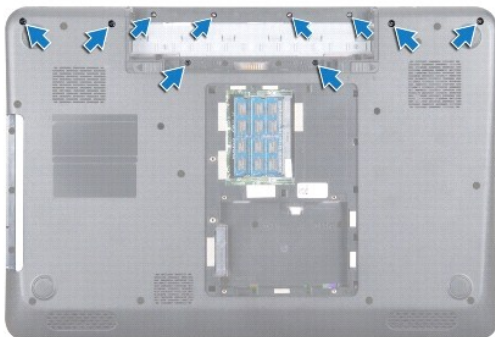
Priročnik za servisiranje za Dell™ Inspiron™ N7010

- [Odstranjevanje srednjega pokrova](#)
- [Ponovna namestitvev srednjega pokrova](#)

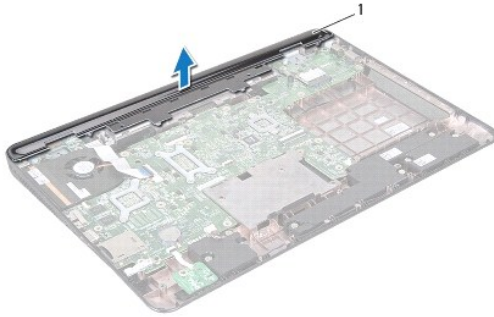
- ⚠ OPOZORILO:** Preden pričnete z delom v notranjosti računalnika, preberite varnostne informacije, ki so priložene računalniku. Za dodatne informacije o varnem delu obiščite domačo stran za skladnost s predpisi na naslovu www.dell.com/regulatory_compliance.
- ⚠ PREVIDNO:** Elektrostatično razelektritev preprečite tako, da se ozemljite s trakom za ozemljitev ali da se občasno dotaknete nepobarvane kovinske površine (na primer priključka na računalniku).
- ⚠ PREVIDNO:** Popravila na računalniku lahko izvaja le pooblaščen serviser. **Škode zaradi servisiranja, ki ga Dell™ ni pooblastil, garancija ne krije.**
- ⚠ PREVIDNO:** Pred posegom v notranjost računalnika odstranite glavni akumulator (glejte [Odstranitev akumulatorja](#)), da preprečite poškodbe sistemske plošče.
-

Odstranjevanje srednjega pokrova

1. Sledite navodilom v [Preden začnete](#).
2. Odstranite akumulator (glejte [Odstranitev akumulatorja](#)).
3. Odstranite optični pogon (glejte [Odstranjevanje optičnega pogona](#)).
4. Odstranite pokrov modula (glejte [Odstranjevanje pokrova modula](#)).
5. Sledite navodilom od [korak 4](#) do [korak 6](#) v razdelku [Odstranjevanje trdega diska](#).
6. Odstranite deset vijakov, s katerimi je srednji pokrov pritrjen na ohišje računalnika.



7. Odstranite tipkovnico (glejte [Odstranitev tipkovnice](#)).
8. Odstranite naslon za dlani (glejte [Odstranjevanje naslona za dlani](#)).
9. Odstranite sklop zaslona (glejte [Odstranjevanje sklopa zaslona](#)).
10. Sprostite štiri jezičke, ki pritrjujejo srednji pokrov na ohišje računalnika.
11. Dvignite srednji pokrov z ohišja računalnika.



1	srednji pokrov
---	----------------

Ponovna namestitev srednjega pokrova

1. Sledite navodilom v [Preden začnete](#).
2. Štiri jezičke na srednjem pokrovu poravnajte z režami na ohišju računalnika in potisnite srednji pokrov, da se zaskoči.
3. Obrnite računalnik in znova namestite deset vijakov, s katerimi je srednji pokrov pritrjen na ohišje računalnika.
4. Znova namestite sklop zaslona (glejte [Ponovna namestitev sklopa zaslona](#)).
5. Znova namestite naslon za dlani (glejte [Ponovna namestitev naslona za dlani](#)).
6. Znova namestite tipkovnico (glejte [Zamenjava tipkovnice](#)).
7. Sledite navodilom od [korak 5](#) do [korak 7](#) v razdelku [Zamenjava trdega diska](#).
8. Ponovno namestite pokrov modula (glejte [Ponovna namestitev pokrova modula](#)).
9. Ponovno namestite optični pogon (glejte [Ponovna namestitev optičnega pogona](#)).
10. Znova namestite akumulator (glejte [Ponovna namestitev akumulatorja](#)).

⚠ PREVIDNO: Preden vklopite računalnik, znova namestite vse vijake in se prepričajte, da v notranjosti računalnika ni neuporabljenih vijakov. V nasprotnem primeru lahko poškodujete računalnik.

[Nazaj na kazalo](#)

[Nazaj na kazalo](#)

Plošča V/I

Priročnik za servisiranje za Dell™ Inspiron™ N7010

- [Odstranjevanje plošče V/I](#)
- [Ponovna namestitev plošče V/I](#)

- ⚠ OPOZORILO:** Preden pričnete z delom v notranjosti računalnika, preberite varnostne informacije, ki so priložene računalniku. Za dodatne informacije o varnem delu obiščite domačo stran za skladnost s predpisi na naslovu www.dell.com/regulatory_compliance.
- ⚠ PREVIDNO:** Popravila na računalniku lahko izvaja le pooblaščen serviser. **Škode zaradi servisiranja, ki ga Dell™ ni pooblastil, garancija ne krije.**
- ⚠ PREVIDNO:** Elektrostatično razelektritev preprečite tako, da se ozemljite s trakom za ozemljitev ali da se občasno dotaknete nepobarvane kovinske površine (na primer priključka na računalniku).
- ⚠ PREVIDNO:** Pred posegom v notranjost računalnika odstranite glavni akumulator (glejte [Odstranitev akumulatorja](#)), da preprečite poškodbe sistemske plošče.

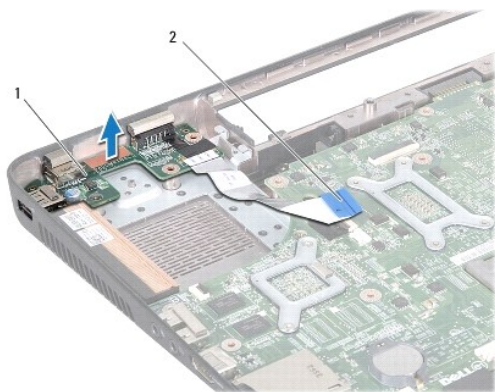
Odstranjevanje plošče V/I

1. Sledite navodilom v [Preden začnete](#).
2. Odstranite akumulator (glejte [Odstranitev akumulatorja](#)).
3. Odstranite pokrov modula (glejte [Odstranjevanje pokrova modula](#)).
4. Sledite navodilom od [korak 4](#) do [korak 6](#) v razdelku [Odstranjevanje trdega diska](#).
5. Odstranite optični pogon (glejte [Odstranjevanje optičnega pogona](#)).
6. Odstranite tipkovnico (glejte [Odstranitev tipkovnice](#)).
7. Odstranite naslon za dlani (glejte [Odstranjevanje naslona za dlani](#)).
8. Odklopite kabel plošče V/I iz priključka na sistemski plošči.



1	kabel plošče V/I	2	priključek za kabel plošče V/I
---	------------------	---	--------------------------------

9. Odstranite ventilator procesorja (glejte [Odstranjevanje ventilatorja za procesor](#)).
10. Odstranite sklop zaslona (glejte [Odstranjevanje sklopa zaslona](#)).
11. Odstranite srednji pokrov (glejte [Odstranjevanje srednjega pokrova](#)).
12. Dvignite ploščo V/I z ohišja računalnika.



1	plošča V/I	2	kabel plošče V/I
---	------------	---	------------------

Ponovna namestitev plošče V/I

1. Sledite navodilom v [Preden začnete](#).
2. Poravnajte priključke na plošči V/I z režami na ohišju računalnika in pritiskajte ploščo V/I, dokler ni popolnoma nameščena.
3. Znova namestite srednji pokrov (glejte [Ponovna namestitev srednjega pokrova](#)).
4. Znova namestite sklop zaslona (glejte [Ponovna namestitev sklopa zaslona](#)).
5. Ponovno namestite ventilator procesorja (glejte [Ponovna namestitev ventilatorja za procesor](#)).
6. Priključite kabel plošče V/I na priključek na sistemski plošči.
7. Znova namestite naslon za dlani (glejte [Ponovna namestitev naslona za dlani](#)).
8. Znova namestite tipkovnico (glejte [Zamenjava tipkovnice](#)).
9. Sledite navodilom od [korak 5](#) do [korak 7](#) v razdelku [Zamenjava trdega diska](#).
10. Ponovno namestite pokrov modula (glejte [Ponovna namestitev pokrova modula](#)).
11. Znova namestite optični pogon (glejte [Ponovna namestitev optičnega pogona](#)).
12. Znova namestite akumulator (glejte [Ponovna namestitev akumulatorja](#)).

⚠ PREVIDNO: Preden vklopite računalnik, znova namestite vse vijake in se prepričajte, da v notranjosti računalnika ni neuporabljenih vijakov. V nasprotnem primeru lahko poškodujete računalnik.

[Nazaj na kazalo](#)

[Nazaj na kazalo](#)

Tipkovnica

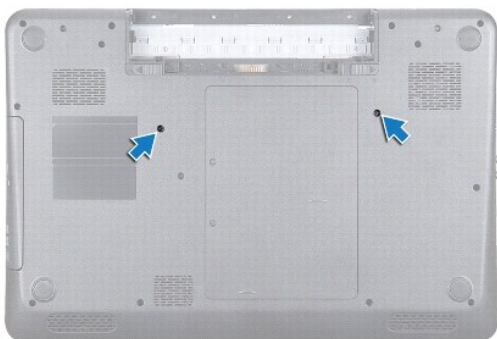
Priročnik za servisiranje za Dell™ Inspiron™ N7010

- [Odstranitev tipkovnice](#)
- [Zamenjava tipkovnice](#)

- ⚠ OPOZORILO:** Preden pričnete z delom v notranjosti računalnika, preberite varnostne informacije, ki so priložene računalniku. Za dodatne informacije o varnem delu obiščite domačo stran za skladnost s predpisi na naslovu www.dell.com/regulatory_compliance.
- ⚠ PREVIDNO:** Popravila na računalniku lahko izvaja le pooblaščen serviser. **Škode zaradi servisiranja, ki ga Dell™ ni pooblastil, garancija ne krije.**
- ⚠ PREVIDNO:** Elektrostatično razelektritev preprečite tako, da se ozemljite s trakom za ozemljitev ali da se občasno dotaknete nepobarvane kovinske površine (na primer priključka na računalniku).
- ⚠ PREVIDNO:** Pred posegom v notranjost računalnika odstranite glavni akumulator (glejte [Odstranitev akumulatorja](#)), da preprečite poškodbe sistemske plošče.
-

Odstranitev tipkovnice

1. Sledite navodilom v [Preden začnete](#).
2. Odstranite akumulator (glejte [Odstranitev akumulatorja](#)).
3. Odstranite vijaka, s katerima je tipkovnica pritrjena na ohišje računalnika.



4. Obrnite računalnik in odprite zaslon, kolikor je mogoče.
- ⚠ PREVIDNO:** Tipke na tipkovnici so krhke, hitro se snamejo, ponovna namestitev pa je dolgotrajna. Pri odstranjevanju tipkovnice in ravnanju z njo **bodite pazljivi**.
5. Pritisnite tipkovnico in jo potisnite proti dnu, kolikor je mogoče.
 6. Med tipkovnico in naslon za dlani vstavite plastično pero ter potisnite in dvignite tipkovnico, da jo odstranite z jezičkov na naslonu za dlani.



1	plastično pero	2	tipkovnica
3	naslon za dlani		

7. Tipkovnico dvignite in nato potisnite pet jezičkov na spodnji strani tipkovnice iz rež na naslonu za dlani.

⚠ PREVIDNO: Pri odstranjevanju tipkovnice in ravnanju z njo bodite še posebej pazljivi. V nasprotnem primeru lahko popraskate zaslon.

8. Tipkovnico podržite proti zaslonu, ne da bi jo pri tem premočno potegnili.

9. Dvignite zapah priključka, nato pa povlecite pritrdilno zanko, da kabel tipkovnice odklopite iz priključka na sistemski plošči.

10. Tipkovnico dvignite z računalnika.



1	jezički tipkovnice (5)	2	zapah priključka
---	------------------------	---	------------------

Zamenjava tipkovnice

1. Sledite navodilom v [Preden začnete](#).
2. Kabel tipkovnice potisnite v priključek na sistemski plošči, nato pa zapah priključka pritisnite navzdol, da pritrdite kabel.
3. Jezičke na spodnji strani tipkovnice potisnite v reže na naslonu za dlani in tipkovnico spustite na pravo mesto.
4. Nežno primite robove tipkovnice in jo povlecite navzgor, da jo pritrdite pod jezičke na naslonu za dlani.
5. Obrnite računalnik in ponovno namestite vijaka, s katerima je tipkovnica pritrjena na ohišje računalnika.
6. Znova namestite akumulator (glejte [Ponovna namestitev akumulatorja](#)).

△ **PREVIDNO:** Preden vklopite računalnik, znova namestite vse vijake in se prepričajte, da v notranjosti računalnika ni neuporabljenih vijakov. V nasprotnem primeru lahko poškodujete računalnik.

[Nazaj na kazalo](#)

[Nazaj na kazalo](#)

Plošča za luči statusa

Priročnik za servisiranje za Dell™ Inspiron™ N7010

- [Odstranite ploščo za luči statusa](#)
- [Zamenjava plošče za luči statusa](#)

⚠ OPOZORILO: Preden pričnete z delom v notranjosti računalnika, preberite varnostne informacije, ki so priložene računalniku. Za dodatne informacije o varnem delu obiščite domačo stran za skladnost s predpisi na naslovu www.dell.com/regulatory_compliance.

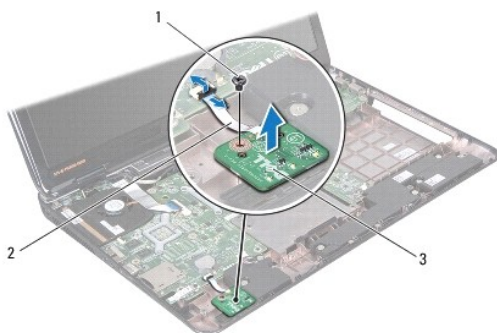
⚠ PREVIDNO: Popravila na računalniku lahko izvaja le pooblaščen serviser. **Škode zaradi servisiranja, ki ga Dell™ ni pooblastil, garancija ne krije.**

⚠ PREVIDNO: Elektrostatično razelektritev preprečite tako, da se ozemljite s trakom za ozemljitev ali da se občasno dotaknete nepobarvane kovinske površine (na primer priključka na računalniku).

⚠ PREVIDNO: Pred posegom v notranjost računalnika odstranite glavni akumulator (glejte [Odstranitev akumulatorja](#)), da preprečite poškodbe sistemske plošče.

Odstranite ploščo za luči statusa


1. Sledite navodilom v [Preden začnete](#).
2. Odstranite akumulator (glejte [Odstranitev akumulatorja](#)).
3. Odstranite optični pogon (glejte [Odstranjevanje optičnega pogona](#)).
4. Odstranite pokrov modula (glejte [Odstranjevanje pokrova modula](#)).
5. Sledite navodilom od [korak 4](#) do [korak 6](#) v razdelku [Odstranjevanje trdega diska](#).
6. Odstranite tipkovnico (glejte [Odstranitev tipkovnice](#)).
7. Odstranite naslon za dlani (glejte [Odstranjevanje naslona za dlani](#)).
8. Dvignite zapah priključka, če želite odklopiti kabel plošče za luči statusa od priključka na sistemski plošči.
9. Odstranite vijak, s katerim je plošča luči statusa pritrjena na ohišje računalnika.
10. Dvignite ploščo luči statusa iz računalnika.



1	vijak	2	kabel plošče za luči statusa
3	plošča za luči statusa		

Zamenjava plošče za luči statusa

1. Sledite navodilom v [Preden začnete](#).
2. Poravnajte luknjo za vijak na plošči za luči statusa z luknjo za vijak na ohišju računalnika.
3. Pritrdite vijak, s katerim je plošča za luči statusa pritrjena na ohišje računalnika.
4. Kabel plošče za luči statusa potisnite v priključek na sistemski plošči, nato pa zapah priključka pritisnite navzdol, da pritrdite kabel.
5. Znova namestite naslon za dlani (glejte [Ponovna namestitev naslona za dlani](#)).
6. Znova namestite tipkovnico (glejte [Zamenjava tipkovnice](#)).
7. Znova namestite optični pogon (glejte [Ponovna namestitev optičnega pogona](#)).
8. Sledite navodilom od [korak 5](#) do [korak 7](#) v razdelku [Zamenjava trdega diska](#).
9. Ponovno namestite pokrov modula (glejte [Ponovna namestitev pokrova modula](#)).
10. Znova namestite akumulator (glejte [Ponovna namestitev akumulatorja](#)).

 **PREVIDNO:** Preden vklopite računalnik, znova namestite vse vijake in se prepričajte, da v notranjosti računalnika ni neuporabljenih vijakov. V nasprotnem primeru lahko poškodujete računalnik.

[Nazaj na kazalo](#)

[Nazaj na kazalo](#)

Pomnilniški moduli

Priročnik za servisiranje za Dell™ Inspiron™ N7010

- [Odstranjevanje pomnilniških modulov](#)
- [Ponovna namestitev pomnilniških modulov](#)

⚠ OPOZORILO: Preden pričnete z delom v notranjosti računalnika, preberite varnostne informacije, ki so priložene računalniku. Za dodatne informacije o varnem delu obiščite domačo stran za skladnost s predpisi na naslovu www.dell.com/regulatory_compliance.

⚠ PREVIDNO: Popravila na računalniku lahko izvaja le pooblaščen serviser. **Škode zaradi servisiranja, ki ga Dell™ ni pooblastil, garancija ne krije.**

⚠ PREVIDNO: Elektrostatično razelektritev preprečite, če uporabite zapestni trak za ozemljitev ali če se občasno dotaknete nepobarvane kovinske površine (na primer priključka na računalniku).

⚠ PREVIDNO: Pred posegom v notranjost računalnika odstranite glavni akumulator (glejte [Odstranitev akumulatorja](#)), da preprečite poškodbe sistemske plošče.

Količino pomnilnika v svojem računalniku lahko povečate z namestitvijo dodatnih pomnilniških modulov na sistemsko ploščo. Informacije o pomnilniku, ki ga podpira računalnik, si lahko ogledate v razdelku »Tehnični podatki« v *Navodilih za namestitev* ali na spletni strani support.dell.com/manuals.

🔍 OPOMBA: Pomnilniške module, kupljene pri družbi Dell™, krije računalniška garancija.

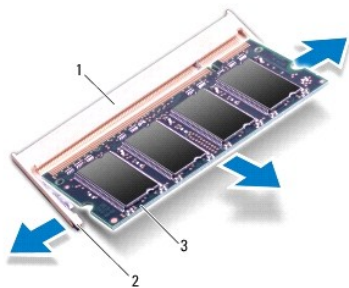
Vaš računalnik ima dve uporabniku dosegljivi reži SODIMM z oznakama DIMM A in DIMM B, ki sta dosegljivi na dnu računalnika.

Odstranjevanje pomnilniških modulov

1. Sledite navodilom v [Preden začnete](#).
2. Odstranite akumulator (glejte [Odstranitev akumulatorja](#)).
3. Odstranite pokrov modula (glejte [Odstranjevanje pokrova modula](#)).

⚠ PREVIDNO: Pri razširjanju pritrdilnih sponk pomnilniškega modula ne uporabljajte orodja, da ne poškodujete priključka pomnilniškega modula.

4. S prsti pazljivo razširite pritrdilne sponke na vsaki strani priključka za pomnilniški modul, dokler pomnilniški modul ne izskoči.
5. Pomnilniški modul odklopite s priključka za pomnilniški modul.



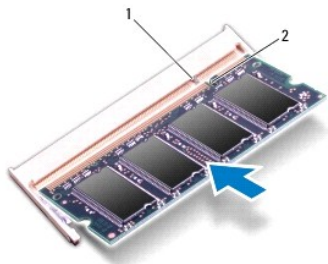
1	priključek za pomnilniški modul	2	pritrdilni sponki (2)
3	pomnilniški modul		

Ponovna namestitev pomnilniških modulov

△ **PREVIDNO:** Če želite namestiti pomnilniške module v dva priključka, namestite pomnilniški modul v priključek z oznako »DIMM A« pred namestitvijo pomnilniškega modula v priključek z oznako »DIMM B«.

1. Sledite navodilom v [Preden začnete](#).
2. Poravnajte zarezo v pomnilniškem modulu z jezičkom v priključku pomnilniškega modula.
3. Pomnilniški modul trdno potisnite v priključek pod kotom 45 stopinj in ga pritisnite navzdol, dokler se ne zaskoči. Če ne slišite klika, odstranite pomnilniški modul in ga znova namestite.

🔧 **OPOMBA:** Če pomnilniški modul ni pravilno nameščen, se računalnik morda ne bo zagnal.



1	jeziček	2	zareza
---	---------	---	--------

4. Ponovno namestite pokrov modula (glejte [Ponovna namestitev pokrova modula](#)).
5. Znova namestite akumulator (glejte [Ponovna namestitev akumulatorja](#)) ali priključite napajalnik za izmenični tok na računalnik in električno vtičnico.

△ **PREVIDNO:** Preden vklopite računalnik, znova namestite vse vijake in se prepričajte, da v notranjosti računalnika ni neuporabljenih vijakov. V nasprotnem primeru lahko poškodujete računalnik.

6. Vklopite računalnik.

Ob zagonu računalnik zazna pomnilniške module in samodejno posodobi informacije o konfiguraciji sistema.

Za potrditev količine pomnilnika, nameščenega v računalniku:

Windows Vista®:

Kliknite **Start** → **Help and Support (Pomoč in podpora)** → **Dell System Information (Informacije o sistemu Dell)**.

Windows® 7:

Kliknite **Start** → **Control Panel (Nadzorna plošča)** → **System and Security (Sistem in varnost)** → **System (sistem)**.








[Nazaj na kazalo](#)

[Nazaj na kazalo](#)

Brezžična kartica Mini-Card

Priročnik za servisiranje za Dell™ Inspiron™ N7010

- [Odstranjevanje kartice Mini-Card](#)
- [Ponovna namestitvev kartice Mini-Card](#)


-  **OPOZORILO:** Preden pričnete z delom v notranjosti računalnika, preberite varnostne informacije, ki so priložene računalniku. Za dodatne informacije o varnem delu obiščite domačo stran za skladnost s predpisi na naslovu www.dell.com/regulatory_compliance.
-  **PREVIDNO:** Popravila na računalniku lahko izvaja le pooblaščen serviser. **Škode zaradi servisiranja, ki ga Dell™ ni pooblastil, garancija ne krije.**
-  **PREVIDNO:** Elektrostatično razelektritev preprečite tako, da se ozemljite s trakom za ozemljitev ali da se občasno dotaknete nepobarvane kovinske površine (na primer priključka na računalniku).
-  **PREVIDNO:** Pred posegom v notranjost računalnika odstranite glavni akumulator (glejte [Odstranitev akumulatorja](#)), da preprečite poškodbe sistemske plošče.
-  **PREVIDNO:** Ko kartica Mini-Card ni vstavljena v računalnik, jo shranite v zaščitno antistatično embalažo (glejte »Zaščita pred elektrostatično razelektritvijo« v varnostnih navodilih, priloženih računalniku).
-  **OPOMBA:** Dell ne jamči za združljivost in ne ponuja podpore za kartice Mini-Card drugih proizvajalcev.
-  **OPOMBA:** Odvisno od konfiguracije računalnika ob nakupu v reži za kartico Mini-Card morda ne bo nameščena kartica Mini-Card.

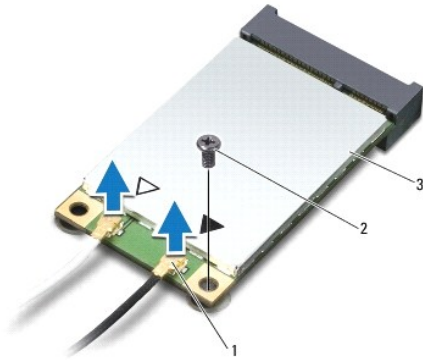
Če ste poleg računalnika naročili brezžično kartico Mini-Card, je ta že nameščena.

Vaš računalnik podpira:

- 1 Ena reža za kartice Mini-Card polovične višine — za brezžično lokalno omrežje (WLAN), Wi-Fi ali tehnologijo Worldwide Interoperability for Microwave Access (WiMax)

Odstranjevanje kartice Mini-Card

1. Sledite navodilom v [Preden začnete](#).
 2. Odstranite akumulator (glejte [Odstranitev akumulatorja](#)).
 3. Odstranite pokrov modula (glejte [Odstranjevanje pokrova modula](#)).
 4. Sledite navodilom od [korak 4](#) do [korak 6](#) v razdelku [Odstranjevanje trdega diska](#).
 5. Odstranite optični pogon (glejte [Odstranjevanje optičnega pogona](#)).
 6. Odstranite tipkovnico (glejte [Odstranitev tipkovnice](#)).
 7. Odstranite naslon za dlani (glejte [Odstranjevanje naslona za dlani](#)).
-  **PREVIDNO:** Ko odklopite kabel, ne vlecite kabla samega, temveč priključek na njem ali pritrdilno zanko. Nekateri kabli imajo priključek z zaklopnimi jezički; če izklapljate tak kabel, pritisnite na zaklopni jeziček, preden izklopite kabel. Ko izvlečete priključek, poskrbite, da bo poravnani, da se njegovi stiki ne poškodujejo ali zvijejo. Tudi preden priključite kabel, poskrbite, da bodo priključki na obeh straneh pravilno obrnjeni in poravnani.
8. Odklopite antenska kabla s kartice Mini-Card.
 9. Odstranite vijak, s katerim je kartica Mini-Card pritrjena na hčerinsko ploščo.



1	priključka antenskega kabla (2)	2	vijak	3	Mini-Card
---	---------------------------------	---	-------	---	-----------

10. Kartico Mini-Card dvignite iz priključka na hčerinski plošči.



Ponovna namestitev kartice Mini-Card

1. Sledite navodilom v [Preden začnete](#).

2. Odstranite novo kartico Mini-Card iz embalaže.

⚠ PREVIDNO: Pazljivo in enakomerno potisnite kartico na ustrezno mesto. Prekomerna sila lahko poškoduje priključek.

⚠ PREVIDNO: Priključki so zaščiteni, da se s tem zagotovi pravilna namestitev. Če občutite upor, preverite priključke na kartici in sistemski plošči ter znova poravnajte kartico.

⚠ PREVIDNO: Nikoli ne nameščajte kablov pod kartico, da s tem preprečite poškodbo kartice Mini-Card.

3. Vstavite priključek Mini-Card v priključek na hčerinski plošči pod kotom 45 stopinj.

4. Drugi konec kartice Mini-Card potisnite v režo na hčerinski plošči in znova namestite vijak, s katerim je kartica Mini-Card pritrjena v priključek na hčerinski plošči.

5. Priključite ustrezne antenske kable na kartico Mini-Card, ki jo nameščate. Spodnja tabela prikazuje barvno shemo antenskih kablov za kartico Mini-Card, ki jo podpira vaš računalnik.

Priključki na kartici Mini-Card	Barvna shema antenskega kabla
---------------------------------	-------------------------------

WLAN, Wi-Fi, WiMax (2 antenska kabla)	
Glavni (bel trikotnik)	bela
Pomožni (črn trikotnik)	črna

6. Vstavite neuporabljene antenske kable v zaščitno oblogo mylar.
7. Znova namestite naslon za dlani (glejte [Ponovna namestitev naslona za dlani](#)).
8. Znova namestite tipkovnico (glejte [Zamenjava tipkovnice](#)).
9. Znova namestite optični pogon (glejte [Ponovna namestitev optičnega pogona](#)).
10. Sledite navodilom od [korak 5](#) do [korak 7](#) v razdelku [Zamenjava trdega diska](#).
11. Ponovno namestite pokrov modula (glejte [Ponovna namestitev pokrova modula](#)).
12. Znova namestite akumulator (glejte [Ponovna namestitev akumulatorja](#)).

⚠ PREVIDNO: Preden vklopite računalnik, znova namestite vse vijake in se prepričajte, da v notranjosti računalnika ni neuporabljenih vijakov. V nasprotnem primeru lahko poškodujete računalnik.

13. Če je treba, namestite gonilnike in pripomočke za svoj računalnik. Za več informacij glejte *Tehnološka navodila Dell*.

🔍 OPOMBA: Če se lotite namestitve brezžične kartice Mini-Card, ki ni proizvod družbe Dell, morate namestiti tudi ustrezne gonilnike in pripomočke. Za več informacij o generičnem gonilniku glejte *Tehnološka navodila Dell*.

[Nazaj na kazalo](#)

[Nazaj na kazalo](#)

Optični pogon

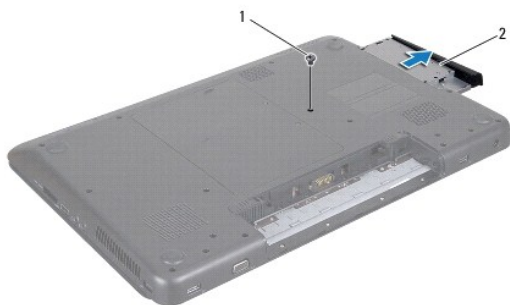
Priročnik za servisiranje za Dell™ Inspiron™ N7010

- [Odstranjevanje optičnega pogona](#)
- [Ponovna namestitvev optičnega pogona](#)

- ⚠ OPOZORILO:** Preden pričnete z delom v notranjosti računalnika, preberite varnostne informacije, ki so priložene računalniku. Za dodatne informacije o varnem delu obiščite domačo stran za skladnost s predpisi na naslovu www.dell.com/regulatory_compliance.
- ⚠ PREVIDNO:** Popravila na računalniku lahko izvaja le pooblaščen serviser. **Škode zaradi servisiranja, ki ga Dell™ ni pooblastil, garancija ne krije.**
- ⚠ PREVIDNO:** Elektrostatično razelektritev preprečite tako, da se ozemljite s trakom za ozemljitev ali da se občasno dotaknete nepobarvane kovinske površine (na primer priključka na računalniku).
- ⚠ PREVIDNO:** Pred posegom v notranjost računalnika odstranite glavni akumulator (glejte [Odstranitev akumulatorja](#)), da preprečite poškodbe sistemske plošče.

Odstranjevanje optičnega pogona

1. Sledite navodilom v [Preden začnete](#).
2. Odstranite akumulator (glejte [Odstranitev akumulatorja](#)).
3. Odstranite vijak, s katerim je optični pogon pritrjen na ohišje računalnika.
4. Optični pogon izvlecite iz ležišča.



1	vijak	2	optični pogon
---	-------	---	---------------

Ponovna namestitvev optičnega pogona

1. Sledite navodilom v [Preden začnete](#).
 2. Vzemite novi optični pogon iz embalaže. Shranite originalno embalažo za shranjevanje ali pošiljanje optičnega pogona.
 3. Optični pogon potisnite v ležišče optičnega pogona.
 4. Ponovno namestite vijak, s katerim je optični pogon pritrjen na ohišje računalnika.
 5. Znova namestite akumulator (glejte [Ponovna namestitvev akumulatorja](#)).
- ⚠ PREVIDNO:** Preden vklopite računalnik, znova namestite vse vijake in se prepričajte, da v notranjosti računalnika ni neuporabljenih vijakov. V nasprotnem primeru lahko poškodujete računalnik.

[Nazaj na kazalo](#)

[Nazaj na kazalo](#)

Naslon za dlani

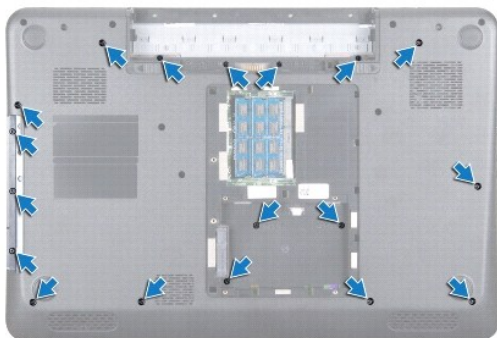
Priročnik za servisiranje za Dell™ Inspiron™ N7010

- [Odstranjevanje naslona za dlani](#)
- [Ponovna namestitvev naslona za dlani](#)

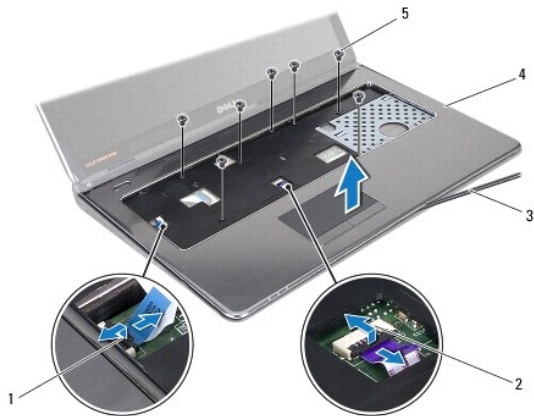
- ⚠ **OPOZORILO:** Preden pričnete z delom v notranjosti računalnika, preberite varnostne informacije, ki so priložene računalniku. Za dodatne informacije o varnem delu obiščite domačo stran za skladnost s predpisi na naslovu www.dell.com/regulatory_compliance.
 - ⚠ **PREVIDNO:** Elektrostatično razelektritev preprečite tako, da se ozemljite s trakom za ozemljitev ali da se občasno dotaknete nepobarvane kovinske površine (na primer priključka na računalniku).
 - ⚠ **PREVIDNO:** Popravila na računalniku lahko izvaja le pooblaščen serviser. **Škode zaradi servisiranja, ki ga Dell™ ni pooblastil, garancija ne krije.**
 - ⚠ **PREVIDNO:** Pred posegom v notranjost računalnika odstranite glavni akumulator (glejte [Odstranitev akumulatorja](#)), da preprečite poškodbe sistemske plošče.
-

Odstranjevanje naslona za dlani

1. Sledite navodilom v [Preden začnete](#).
2. Odstranite akumulator (glejte [Odstranitev akumulatorja](#)).
3. Odstranite optični pogon (glejte [Odstranjevanje optičnega pogona](#)).
4. Odstranite pokrov modula (glejte [Odstranjevanje pokrova modula](#)).
5. Sledite navodilom od [korak 4](#) do [korak 6](#) v razdelku [Odstranjevanje trdega diska](#).
6. Odstranite osemnajst vijakov, s katerimi je naslon za dlani pritrjen na ohišje računalnika.



7. Odstranite tipkovnico (glejte [Odstranitev tipkovnice](#)).
- ⚠ **PREVIDNO:** Da bi preprečili poškodbe priključkov, dvignite zapah priključka in povlecite plastični jeziček na vrhu priključkov, da odstranite kable.
8. Odklopite kabel sledilne ploščice in kabel gumba za vklop iz priključkov na sistemski plošči.
9. Odstranite sedem vijakov, s katerimi je pritrjen naslon za dlani.
- ⚠ **PREVIDNO:** Naslon za dlani previdno ločite od ohišja računalnika in poskrbite, da ga ne poškodujete.
10. Med ohišje računalnika in naslon za dlani vstavite plastično pero in nato dvignite naslon za dlani z ohišja računalnika.



1	priključek kabla gumba za vklop	2	priključek kabla sledilne ploščice
3	plastično pero	4	naslon za dlani
5	vijaki (7)		

Ponovna namestitev naslona za dlani

1. Sledite navodilom v [Preden začnete](#).
2. Potisnite jezike na naslonu za dlani v reže na ohišju računalnika in nato nežno potisnite naslon za dlani, da se zaskoči.
3. Potisnite kabel sledilne ploščice in kabel gumba za vklop/izklop v priključke na sistemski plošči ter pritisnite navzdol na zapah priključkov, da pritrdite kable.
4. Pritrdite sedem vijakov, s katerimi je pritrjen naslon za dlani.
5. Znova namestite tipkovnico (glejte [Zamenjava tipkovnice](#)).
6. Pritrdite osemnajst vijakov, s katerimi je naslon za dlani pritrjen na ohišje računalnika.
7. Sledite navodilom od [korak 5](#) do [korak 7](#) v razdelku [Zamenjava trdega diska](#).
8. Znova namestite optični pogon (glejte [Ponovna namestitev optičnega pogona](#)).
9. Ponovno namestite pokrov modula (glejte [Ponovna namestitev pokrova modula](#)).
10. Znova namestite akumulator (glejte [Ponovna namestitev akumulatorja](#)).

⚠ PREVIDNO: Preden vklopite računalnik, znova namestite vse vijake in se prepričajte, da v notranjosti računalnika ni neuporabljenih vijakov. V nasprotnem primeru lahko poškodujete računalnik.

[Nazaj na kazalo](#)

[Nazaj na kazalo](#)

Termalni sklop za hlajenje

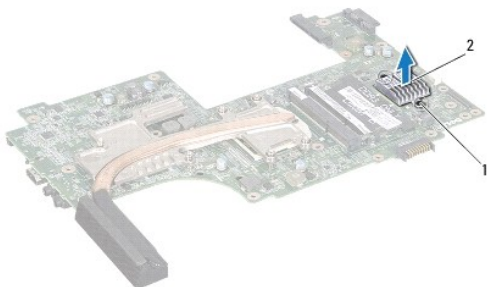
Priročnik za servisiranje za Dell™ Inspiron™ N7010

- [Odstranjevanje termalnega sklopa za hlajenje](#)
- [Ponovno nameščanje termalnega sklopa za hlajenje](#)

- ⚠ **OPOZORILO:** Preden pričnete z delom v notranjosti računalnika, preberite varnostne informacije, ki so priložene računalniku. Za dodatne informacije o varnem delu obiščite domačo stran za skladnost s predpisi na naslovu www.dell.com/regulatory_compliance.
- ⚠ **PREVIDNO:** Popravila na računalniku lahko izvaja le pooblaščen serviser. **Škode zaradi servisiranja, ki ga Dell™ ni pooblastil, garancija ne krije.**
- ⚠ **PREVIDNO:** Elektrostatično razelektritev preprečite tako, da se ozemljite z uporabo traku za ozemljitev ali se občasno dotaknete nepobarvane kovinske površine.
- ⚠ **PREVIDNO:** Pred posegom v notranjost računalnika odstranite glavni akumulator (glejte [Odstranitev akumulatorja](#)), da preprečite poškodbe sistemske plošče.

Odstranjevanje termalnega sklopa za hlajenje

1. Sledite navodilom v [Preden začnete](#).
2. Odstranite akumulator (glejte [Odstranitev akumulatorja](#)).
3. Sledite navodilom od [korak 3](#) do [korak 18](#) v razdelku [Odstranjevanje sistemske plošče](#).
4. Odvijte vijaka, s katerima je termalni sklop za hlajenje pritrjen na sistemsko ploščo.
5. Dvignite termalni sklop za hlajenje s sistemske plošče.



1	pritrjena vijaka (2)	2	Termalni sklop za hlajenje
---	----------------------	---	----------------------------

Ponovno nameščanje termalnega sklopa za hlajenje

1. Sledite navodilom v [Preden začnete](#).
 2. Luknje za vijake na termalnem sklopu za hlajenje poravnajte z luknjami za vijake na ohišju računalnika.
 3. Privijte vijaka, s katerima je termalni sklop za hlajenje pritrjen na sistemsko ploščo.
 4. Sledite navodilom od [korak 6](#) do [korak 22](#) v razdelku [Ponovna namestitvev sistemske plošče](#).
 5. Znova namestite akumulator (glejte [Ponovna namestitvev akumulatorja](#)).
- ⚠ **PREVIDNO:** Preden vklopite računalnik, znova namestite vse vijake in se prepričajte, da v notranjosti računalnika ni neuporabljenih vijakov. V nasprotnem primeru lahko poškodujete računalnik.

[Nazaj na kazalo](#)

[Nazaj na kazalo](#)

Napajalna stikalna plošča

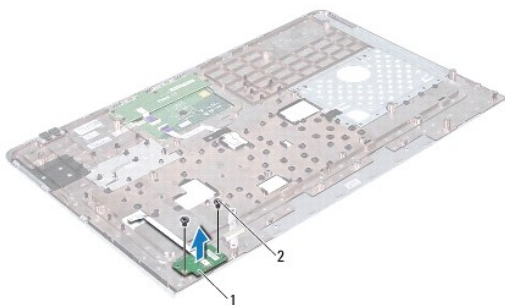
Priročnik za servisiranje za Dell™ Inspiron™ N7010

- [Odstranitev napajalne stikalne plošče](#)
- [Zamenjava napajalne stikalne plošče](#)

- ⚠ OPOZORILO:** Preden pričnete z delom v notranjosti računalnika, preberite varnostne informacije, ki so priložene računalniku. Za dodatne informacije o varnem delu obiščite domačo stran za skladnost s predpisi na naslovu www.dell.com/regulatory_compliance.
- ⚠ PREVIDNO:** Popravila na računalniku lahko izvaja le pooblaščen serviser. **Škode zaradi servisiranja, ki ga Dell™ ni pooblastil, garancija ne krije.**
- ⚠ PREVIDNO:** Elektrostatično razelektritev preprečite tako, da se ozemljite s trakom za ozemljitev ali da se občasno dotaknete nepobarvane kovinske površine (na primer priključka na računalniku).
- ⚠ PREVIDNO:** Pred posegom v notranjost računalnika odstranite glavni akumulator (glejte [Odstranitev akumulatorja](#)), da preprečite poškodbe sistemske plošče.

Odstranitev napajalne stikalne plošče

1. Sledite navodilom v [Preden začnete](#).
2. Odstranite akumulator (glejte [Odstranitev akumulatorja](#)).
3. Odstranite pokrov modula (glejte [Odstranjevanje pokrova modula](#)).
4. Sledite navodilom od [korak 4](#) do [korak 6](#) v razdelku [Odstranjevanje trdega diska](#).
5. Odstranite optični pogon (glejte [Odstranjevanje optičnega pogona](#)).
6. Odstranite tipkovnico (glejte [Odstranitev tipkovnice](#)).
7. Odstranite naslon za dlani (glejte [Odstranjevanje naslona za dlani](#)).
8. Obrnite naslon za dlani.
9. Odstranite vijaka, s katerima je napajalna stikalna plošča pritrjena na naslon za dlani.



1	napajalna stikalna plošča	2	vijaka (2)
---	---------------------------	---	------------

🔧 OPOMBA: Kabel napajalne stikalne plošče je pritrjen na naslonu za dlani.


10. Previdno odstranite kabel napajalne stikalne plošče z naslona za dlani.

⚠ PREVIDNO: Pri odstranjevanju napajalne stikalne plošče bodite izredno previdni. Plošča je zelo krhka.

11. Dvignite napajalno stikalno ploščo z naslona za dlani.

Zamenjava napajalne stikalne plošče

1. Sledite navodilom v [Preden začnete](#).
2. Poravnajte reže na napajalni stikalni plošči s poravnalnimi vodili na naslonu za dlani in previdno namestite napajalno stikalno ploščo.
3. Ponovno namestite vijaka, s katerima je napajalna stikalna plošča pritrjena na naslon za dlani.
4. Namestite kabel napajalne stikalne plošče na naslon za dlani.
5. Obrnite naslon za dlani.
6. Znova namestite naslon za dlani (glejte [Ponovna namestitev naslona za dlani](#)).
7. Znova namestite tipkovnico (glejte [Zamenjava tipkovnice](#)).
8. Znova namestite optični pogon (glejte [Ponovna namestitev optičnega pogona](#)).
9. Sledite navodilom od [korak 5](#) do [korak 7](#) v razdelku [Zamenjava trdega diska](#).
10. Ponovno namestite pokrov modula (glejte [Ponovna namestitev pokrova modula](#)).
11. Znova namestite akumulator (glejte [Ponovna namestitev akumulatorja](#)).

 **PREVIDNO:** Preden vklopite računalnik, znova namestite vse vijake in se prepričajte, da v notranjosti računalnika ni neuporabljenih vijakov. V nasprotnem primeru lahko poškodujete računalnik.

[Nazaj na kazalo](#)

[Nazaj na kazalo](#)

Zvočniki

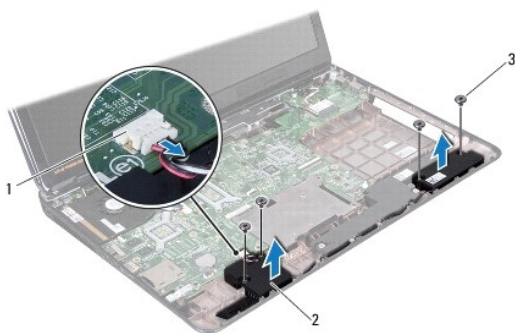
Priročnik za servisiranje za Dell™ Inspiron™ N7010

- [Odstranitev zvočnikov](#)
- [Ponovna namestitvev zvočnikov](#)

- ⚠ OPOZORILO:** Preden pričnete z delom v notranjosti računalnika, preberite varnostne informacije, ki so priložene računalniku. Za dodatne informacije o varnem delu obiščite domačo stran za skladnost s predpisi na naslovu www.dell.com/regulatory_compliance.
- ⚠ PREVIDNO:** Popravila na računalniku lahko izvaja le pooblaščen serviser. **Škode zaradi servisiranja, ki ga Dell™ ni pooblastil, garancija ne krije.**
- ⚠ PREVIDNO:** Elektrostatično razelektritev preprečite tako, da se ozemljite s trakom za ozemljitev ali da se občasno dotaknete nepobarvane kovinske površine (na primer priključka na računalniku).
- ⚠ PREVIDNO:** Pred posegom v notranjost računalnika odstranite glavni akumulator (glejte [Odstranitev akumulatorja](#)), da preprečite poškodbe sistemske plošče.

Odstranitev zvočnikov


1. Sledite navodilom v [Preden začnete](#).
2. Odstranite akumulator (glejte [Odstranitev akumulatorja](#)).
3. Odstranite pokrov modula (glejte [Odstranjevanje pokrova modula](#)).
4. Sledite navodilom od [korak 4](#) do [korak 6](#) v razdelku [Odstranjevanje trdega diska](#).
5. Odstranite optični pogon (glejte [Odstranjevanje optičnega pogona](#)).
6. Odstranite tipkovnico (glejte [Odstranitev tipkovnice](#)).
7. Odstranite naslon za dlani (glejte [Odstranjevanje naslona za dlani](#)).
8. Odstranite ploščo za luči stanja (glejte [Odstranite ploščo za luči statusa](#)).
9. Kabel zvočnikov odklopite iz priključka na sistemski plošči.
10. Odstranite štiri vijake, ki pritrjujejo zvočnika na osnovo računalnika.
11. Zabeležite napeljavo kabla zvočnikov, nato pa zvočnike in kabel odstranite iz ohišja računalnika.



1	priključek kabla zvočnika	2	zvočnika (2)
3	vijaki (4)		

Ponovna namestitvev zvočnikov

1. Sledite navodilom v [Preden začnete](#).
2. Zvočnika postavite v ohišje računalnika.
3. Kabel zvočnikov napeljite v vodilo za napeljavo kabla na ohišju računalnika.
4. Kabel zvočnikov priključite v priključek na sistemski plošči.
5. Ponovno namestite štiri vijake, s katerimi sta zvočnika pritrjena na ohišje računalnika.
6. Ponovno namestite ploščo za luči stanja (glejte [Zamenjava plošče za luči statusa](#)).
7. Znova namestite naslon za dlani (glejte [Ponovna namestitev naslona za dlani](#)).
8. Znova namestite tipkovnico (glejte [Zamenjava tipkovnice](#)).
9. Znova namestite optični pogon (glejte [Ponovna namestitev optičnega pogona](#)).
10. Sledite navodilom od [korak 5](#) do [korak 7](#), v razdelku [Zamenjava trdega diska](#).
11. Ponovno namestite pokrov modula (glejte [Ponovna namestitev pokrova modula](#)).
12. Znova namestite akumulator (glejte [Ponovna namestitev akumulatorja](#)).

 **PREVIDNO:** Preden vklopite računalnik, znova namestite vse vijake in se prepričajte, da v notranjosti računalnika ni neuporabljenih vijakov. V nasprotnem primeru lahko poškodujete računalnik.

[Nazaj na kazalo](#)

[Nazaj na kazalo](#)

Sklop subwooferja

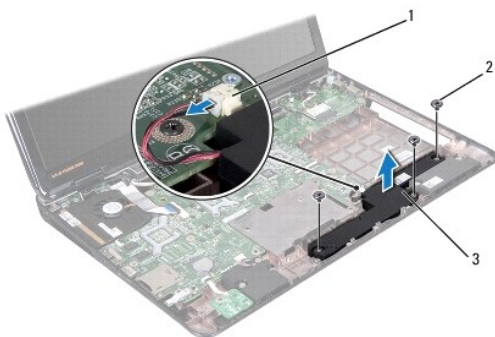
Priročnik za servisiranje za Dell™ Inspiron™ N7010

- [Odstranitev sklopa subwooferja](#)
- [Ponovna namestitev sklopa subwooferja](#)

- ⚠ OPOZORILO:** Preden pričnete z delom v notranjosti računalnika, preberite varnostne informacije, ki so priložene računalniku. Za dodatne informacije o varnem delu obiščite domačo stran za skladnost s predpisi na naslovu www.dell.com/regulatory_compliance.
- ⚠ PREVIDNO:** Popravila na računalniku lahko izvaja le pooblaščen serviser. **Škode zaradi servisiranja, ki ga Dell™ ni pooblastil, garancija ne krije.**
- ⚠ PREVIDNO:** Elektrostatično razelektritev preprečite tako, da se ozemljite s trakom za ozemljitev ali da se občasno dotaknete nepobarvane kovinske površine (na primer priključka na računalniku).
- ⚠ PREVIDNO:** Pred posegom v notranjost računalnika odstranite glavni akumulator (glejte [Odstranitev akumulatorja](#)), da preprečite poškodbe sistemske plošče.

Odstranitev sklopa subwooferja

1. Sledite navodilom v [Preden začnete](#).
2. Odstranite akumulator (glejte [Odstranitev akumulatorja](#)).
3. Odstranite pokrov modula (glejte [Odstranjevanje pokrova modula](#)).
4. Sledite navodilom od [korak 4](#) do [korak 6](#) v razdelku [Odstranjevanje trdega diska](#).
5. Odstranite optični pogon (glejte [Odstranjevanje optičnega pogona](#)).
6. Odstranite tipkovnico (glejte [Odstranitev tipkovnice](#)).
7. Odstranite naslon za dlani (glejte [Odstranjevanje naslona za dlani](#)).
8. Odklopite kabel subwooferja iz priključka na sistemski plošči.
9. Odstranite tri vijake, s katerimi je sklop subwooferja pritrjen na ohišje računalnika.
10. Dvignite sklop subwooferja z ohišja računalnika.




1	priključek kabla za subwoofer	2	vijaki (3)
3	sklop subwooferja		

Ponovna namestitev sklopa subwooferja

1. Sledite navodilom v [Preden začnete](#).

2. Namestite sklop subwooferja na ohišje računalnika.
3. Privijte tri vijake, s katerimi je sklop subwooferja pritrjen na ohišje računalnika.
4. Priklopite kabel subwooferja v priključek na sistemski plošči.
5. Znova namestite naslon za dlani (glejte [Ponovna namestitev naslona za dlani](#)).
6. Znova namestite tipkovnico (glejte [Zamenjava tipkovnice](#)).
7. Znova namestite optični pogon (glejte [Ponovna namestitev optičnega pogona](#)).
8. Sledite navodilom od [korak 5](#) do [korak 7](#) v razdelku [Zamenjava trdega diska](#).
9. Ponovno namestite pokrov modula (glejte [Ponovna namestitev pokrova modula](#)).
10. Znova namestite akumulator (glejte [Ponovna namestitev akumulatorja](#)).

 **PREVIDNO:** Preden vklopite računalnik, znova namestite vse vijake in se prepričajte, da v notranjosti računalnika ni neuporabljenih vijakov. V nasprotnem primeru lahko poškodujete računalnik.

[Nazaj na kazalo](#)

[Nazaj na kazalo](#)

Sistemska plošča

Priročnik za servisiranje za Dell™ Inspiron™ N7010

- [Odstranjevanje sistemske plošče](#)
- [Ponovna namestitev sistemske plošče](#)
- [Vnos servisne številke v BIOS](#)

⚠ OPOZORILO: Preden pričnete z delom v notranjosti računalnika, preberite varnostne informacije, ki so priložene računalniku. Za dodatne informacije o varnem delu obiščite domačo stran za skladnost s predpisi na naslovu www.dell.com/regulatory_compliance.

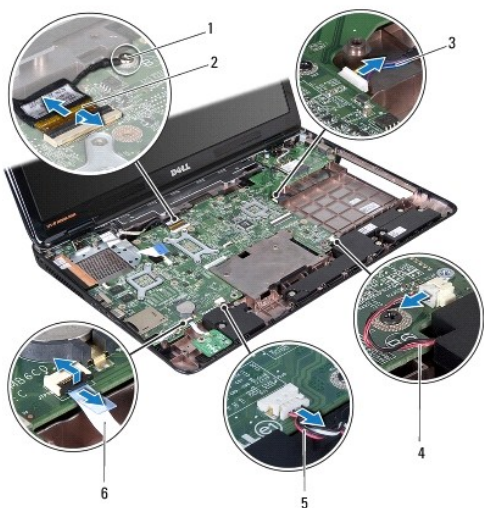
⚠ PREVIDNO: Popravila na računalniku lahko izvaja le pooblaščen serviser. **Škode zaradi servisiranja, ki ga Dell™ ni pooblastil, garancija ne krije.**

⚠ PREVIDNO: Elektrostatično razelektritev preprečite tako, da se ozemljite s trakom za ozemljitev ali da se občasno dotaknete nepobarvane kovinske površine (na primer priključka na računalniku).

⚠ PREVIDNO: Pred posegom v notranjost računalnika odstranite glavni akumulator (glejte [Odstranitev akumulatorja](#)), da preprečite poškodbe sistemske plošče.

Odstranjevanje sistemske plošče

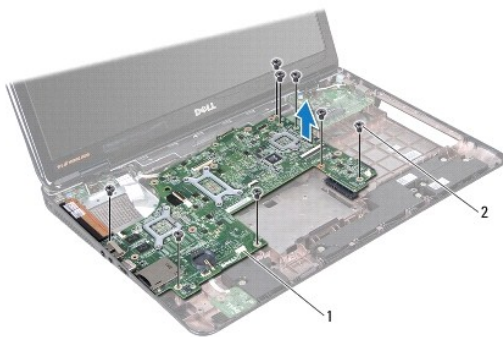
1. Sledite navodilom v [Preden začnete](#).
2. Odstranite akumulator (glejte [Odstranitev akumulatorja](#)).
3. Odstranite optični pogon (glejte [Odstranjevanje optičnega pogona](#)).
4. Odstranite pokrov modula (glejte [Odstranjevanje pokrova modula](#)).
5. Sledite navodilom od [korak 4](#) do [korak 6](#) v razdelku [Odstranjevanje trdega diska](#).
6. Odstranite pomnilniške module (glejte [Odstranjevanje pomnilniških modulov](#)).
7. Odstranite tipkovnico (glejte [Odstranitev tipkovnice](#)).
8. Odstranite naslon za dlani (glejte [Odstranjevanje naslona za dlani](#)).
9. Odstranite kartico Mini-Card (glejte [Odstranjevanje kartice Mini-Card](#)).
10. Odstranite gumbno baterijo (glejte [Odstranitev gumbnega akumulatorja](#)).
11. Odstranite kartico Bluetooth (glejte [Odstranjevanje kartice Bluetooth](#)).
12. Odstranite ventilator procesorja (glejte [Odstranjevanje ventilatorja za procesor](#)).
13. Odklopite kabel plošče za luči stanja od priključka na sistemski plošči.
14. Kabel zaslona odklopite od priključka na sistemski plošči, nato pa odstranite ozemljitveni vijak kabla zaslona.
15. Odklopite kabel zvočnika, kabel subwooferja in kabel priključka napajalnika od priključkov na sistemski plošči.



1 ozemljitveni vijak za kabel zaslona	2 kabel zaslona
3 kabel priključka napajalnika	4 kabel subwooferja
5 kabel zvočnika	6 kabel plošče za luči stanja

16. Odstranite osem vijakov, s katerimi je sklop sistemske plošče pritrjen na ohišje računalnika.

17. Priključke na sistemski plošči previdno odstranite iz rež računalnika, nato pa sistemsko ploščo dvignite iz ohišja računalnika.

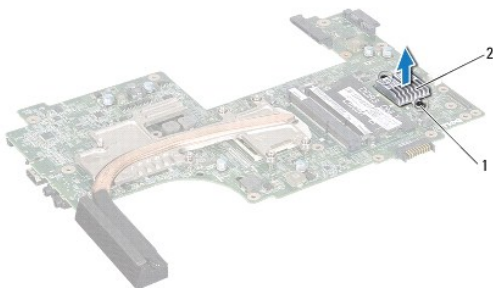


1 sistemska plošča, sklop	2 vijaki (8)
---------------------------	--------------

18. Obrnite sklop sistemske plošče.

19. Odvijte zaskočna vijaka, ki pritrjujeta hladilno enoto zvezdišča platformnega nadzornika (platform controller hub ali PCH) na sistemsko ploščo.

20. Dvignite hladilno enoto PCH s sistemske plošče.



1	pritrjena vijaka (2)	2	hladilna enota PCH
---	----------------------	---	--------------------


21. Odstranite toplotni odvod procesorja (glejte [Odstranjevanje hladilnega telesa procesorja](#)).
 22. Odstranite modul procesorja (glejte [Odstranjevanje modula procesorja](#)).
-

Ponovna namestitev sistemske plošče

1. Sledite navodilom v [Preden začnete](#).
2. Ponovno namestite modul procesorja (glejte [Ponovna namestitev modula procesorja](#)).
3. Znova namestite toplotni odvod procesorja (glejte [Ponovna namestitev hladilnega telesa procesorja](#)).
4. Zaskočne vijake na hladilni enoti PCH poravnajte z luknjami za vijake na sistemski plošči.
5. Privijte zaskočna vijaka, ki pritrjujeta hladilno enoto PCH na sistemsko ploščo.
6. Obrnite sistemsko ploščo.
7. Priključke na sistemski plošči poravnajte z režami na ohišju računalnika.
8. Z vodiloma za poravnavo na ohišju računalnika pravilno postavite sistemsko ploščo.
9. Privijte osem vijakov, s katerimi je sklop sistemske plošče pritrjen na ohišje računalnika.
10. Priklopite kabel plošče za luči stanja v priključek na sistemski plošči.
11. Kabel zaslona priklopite na priključek na sistemski plošči, nato pa ponovno namestite ozemljitveni vijak kabla zaslona.
12. Priklopite kabel zvočnika, kabel subwooferja in kabel priključka napajalnika v priključke na sistemski plošči.
13. Ponovno namestite ventilator procesorja (glejte [Ponovna namestitev ventilatorja za procesor](#)).
14. Ponovno namestite kartico Bluetooth (glejte [Ponovna namestitev kartice Bluetooth](#)).
15. Znova namestite gumbni akumulator (glejte [Ponovna namestitev gumbnega akumulatorja](#)).
16. Znova namestite naslon za dlani (glejte [Ponovna namestitev naslona za dlani](#)).
17. Znova namestite tipkovnico (glejte [Zamenjava tipkovnice](#)).
18. Sledite navodilom od [korak 5](#) do [korak 7](#) v razdelku [Zamenjava trdega diska](#).
19. Znova namestite kartico Mini-Card (glejte [Ponovna namestitev kartice Mini-Card](#)).
20. Ponovno namestite pomnilniške module (glejte [Ponovna namestitev pomnilniških modulov](#)).
21. Ponovno namestite pokrov modula (glejte [Ponovna namestitev pokrova modula](#)).

22. Ponovno namestite optični pogon (glejte [Ponovna namestitvev optičnega pogona](#)).

23. Znova namestite akumulator (glejte [Ponovna namestitvev akumulatorja](#)).

 **PREVIDNO:** Preden vklopite računalnik, znova namestite vse vijake in se prepričajte, da v notranjosti računalnika ni neuporabljenih vijakov. V nasprotnem primeru lahko poškodujete računalnik.

24. Vklopite računalnik.

 **OPOMBA:** Po ponovni namestitvi sistemske plošče vnesite servisno številko računalnika v BIOS nove sistemske plošče.

25. Vnesite servisno številko (glejte [Vnos servisne številke v BIOS](#)).

Vnos servisne številke v BIOS

1. Poskrbite, da je napajalnik priključen in da je glavni akumulator ustrezno nameščen.
 2. Vklopite računalnik.
 3. Če želite odpreti program za namestitev sistema, pritisnite <F2> med stanjem POST.
 4. Pomaknite se do zavihka z varnostnimi nastavitvami in v polje **Set Service Tag (Nastavitev servisne številke)** vnesite servisno številko.
-

[Nazaj na kazalo](#)

[Nazaj na kazalo](#)

Priročnik za servisiranje za Dell™ Inspiron™ N7010



OPOMBA: OPOMBA označuje pomembne informacije, ki vam pomagajo bolje izkoristiti računalnik.



PREVIDNO: POZOR označuje možnost poškodbe strojne opreme ali izgubo podatkov in vam svetuje, kako se izogniti težavi.



OPOZORILO: OPOZORILO označuje možnost poškodb lastnine, telesnih poškodb ali smrti.

Informacije v tem dokumentu se lahko spremenijo brez predhodnega obvestila.
© 2010 Dell Inc. Vse pravice pridržane.

Vsakišno razmnoževanje tega gradiva brez pisnega dovoljenja družbe Dell Inc. je strogo prepovedano.

Blagovne znamke, navedene v tem besedilu: *Dell*, logotip *DELL* in *Inspiron* so blagovne znamke družbe Dell Inc.; *Bluetooth* je registrirana blagovna znamka v lasti družbe Bluetooth SIG, Inc. in jo družba Dell uporablja pod licenco; *Microsoft*, *Windows*, *Windows Vista* in logotip gumba Start za program *Windows Vista* so blagovne znamke ali registrirane blagovne znamke družbe Microsoft Corporation v Združenih državah in/ali drugih državah.

V tem dokumentu se lahko uporabljajo tudi druge blagovne znamke in imena, ki se nanašajo na osebe, katerih last so blagovne znamke ali imena, oziroma na njihove izdelke. Dell Inc. se odreka vseh lastniških interesov do blagovnih znamk in imen podjetij, ki niso njegova last.

Marec 2010 Rev. A00

[Nazaj na kazalo](#)